

ข้อมูลสารสนเทศทางการศึกษา  
สำนักงานศึกษาธิการจังหวัดนครสวรรค์  
ปีการศึกษา **2567**



สารบัญ

	หน้า
คำนำ	ก
สารบัญ	๒
สารบัญตาราง	๓
สารบัญภาพ	๓
บทนำ	1
ข้อมูลสภาพทั่วไปของจังหวัด	2
ข้อมูลทั่วไปของสำนักงานศึกษาธิการจังหวัดนครสวรรค์	9
ข้อมูลพื้นฐานด้านการศึกษาของจังหวัดนครสวรรค์	10
ข้อมูลพื้นฐานด้านการศึกษาของจังหวัดนครสวรรค์ ปีการศึกษา 2567	11
ข้อมูลผลการทดสอบทางการศึกษาระดับชาตินี้พื้นฐาน (O-Net) ปีการศึกษา 2566	15
ดัชนีด้านการศึกษาของจังหวัดนครสวรรค์ ปีการศึกษา 2567	27

## สารบัญตาราง

	หน้า
ตารางที่ 1 แสดงเขตการปกครองส่วนภูมิภาคและส่วนท้องถิ่น พ.ศ. ๒๕๖๖	6
ตารางที่ 2 จำนวนประชากรจำแนกตามเขตการปกครองรายอำเภอและเทศ พ.ศ.๒๕๖๕ – ๒๕๖๖	7
ตารางที่ 3 จำนวนประชากรที่มีสัญชาติไทยและมีชื่ออยู่ในทะเบียนบ้าน แยกตามอายุ พ.ศ. ๒๕๖๕-๒๕๖๖	8
ตารางที่ 4 จำนวนประชากรที่มีสัญชาติไทยและมีชื่ออยู่ในทะเบียนบ้าน แยกตามอายุ พ.ศ. ๒๕๖๕-๒๕๖๖	8
ตารางที่ 5 ข้อมูลจำนวนบ้าน	8
ตารางที่ 6 ตารางแสดงจำนวนสถานศึกษาทุกสังกัด	12
ตารางที่ 7 ตารางแสดงจำนวนผู้บริหาร ครู นักเรียน ปีการศึกษา 2567	13
ตารางที่ 8 ตารางแสดงการประมาณการจำนวนประชากรวัยเรียน ที่จะเข้าเรียน ชั้น ป.1 ปีการศึกษา 2565-2569 จังหวัดนครสวรรค์ (เกิดปี 2558-2564)	14
ตารางที่ 9 จำนวนนักเรียนแยกระดับการศึกษา แยกสังกัด ปีการศึกษา 2567	15
ตารางที่ 10 ผลการทดสอบทางการศึกษาระดับชาติขั้นพื้นฐาน (O-NET) ระดับชั้นประถมศึกษาปีที่ ๖ ปีการศึกษา ๒๕๖๖ วิชาภาษาไทย	16
ตารางที่ 11 ผลการทดสอบทางการศึกษาระดับชาติขั้นพื้นฐาน (O-NET) ชั้นประถมศึกษาปีที่ ๖ ปีการศึกษา ๒๕๖๖ วิชาภาษาอังกฤษ	17
ตารางที่ 12 ผลการทดสอบทางการศึกษาระดับชาติขั้นพื้นฐาน (O-NET) ชั้นประถมศึกษาปีที่ ๖ ปีการศึกษา ๒๕๖๖ วิชาคณิตศาสตร์	18
ตารางที่ 13 ผลการทดสอบทางการศึกษาระดับชาติขั้นพื้นฐาน (O-NET) ชั้นประถมศึกษาปีที่ ๖ ปีการศึกษา ๒๕๖๖ วิชาวิทยาศาสตร์	20
ตารางที่ 14 ผลการทดสอบทางการศึกษาระดับชาติขั้นพื้นฐาน (O-NET) ชั้นมัธยมศึกษาปีที่ ๓ ปีการศึกษา ๒๕๖๖ วิชาภาษาไทย	21
ตารางที่ 15 ผลการทดสอบทางการศึกษาระดับชาติขั้นพื้นฐาน (O-NET) ชั้นมัธยมศึกษาปีที่ ๓ ปีการศึกษา ๒๕๖๖ วิชาภาษาอังกฤษ	23
ตารางที่ 16 ผลการทดสอบทางการศึกษาระดับชาติขั้นพื้นฐาน (O-NET) ชั้นมัธยมศึกษาปีที่ ๓ ปีการศึกษา ๒๕๖๖ คณิตศาสตร์	24

## สารบัญตาราง (ต่อ)

	หน้า
ตารางที่ 17 ผลการทดสอบทางการศึกษาระดับชาตินิยมขั้นพื้นฐาน (O-NET)	26
ตารางที่ 18 ตารางแสดงสัดส่วนการเข้ารับการศึกษากับจำนวนประชากร เปรียบเทียบ 2 ปีการศึกษา 2565 และ 2566	28
ตารางที่ 19 ผู้เรียนระดับการศึกษาขั้นพื้นฐาน ได้รับการสนับสนุนค่าใช้จ่ายในการศึกษา ปีการศึกษา 2566	29
ตารางที่ 20 สัดส่วนนักเรียนต่อครู ปีการศึกษา 2565 เปรียบเทียบ 2566	30
ตารางที่ 21 สัดส่วนผู้เรียนอาชีวศึกษาต่อผู้เรียนสามัญศึกษา ปีการศึกษา 2562 -2565 เปรียบเทียบปีการศึกษา 2566	31

## สารบัญภาพ

	หน้า
ภาพที่ 1 แผนที่จังหวัดนครสวรรค์	3
ภาพที่ 2 แผนที่จังหวัดในพื้นที่ของสำนักงานศึกษาธิการภาค 18	9
ภาพที่ 3 ผลการทดสอบทางการศึกษาระดับชาติด้านขั้นพื้นฐาน (O-NET) ชั้นประถมศึกษาปีที่ ๖ ปีการศึกษา ๒๕๖๖ วิชาภาษาไทย	17
ภาพที่ 4 ผลการทดสอบทางการศึกษาระดับชาติด้านขั้นพื้นฐาน (O-NET) ชั้นประถมศึกษาปีที่ ๖ ปีการศึกษา ๒๕๖๖ วิชาภาษาอังกฤษ	18
ภาพที่ 5 ผลการทดสอบทางการศึกษาระดับชาติด้านขั้นพื้นฐาน (O-NET) ชั้นประถมศึกษาปีที่ ๖ ปีการศึกษา ๒๕๖๖ วิชาคณิตศาสตร์	19
ภาพที่ 6 ผลการทดสอบทางการศึกษาระดับชาติด้านขั้นพื้นฐาน (O-NET) ชั้นประถมศึกษาปีที่ ๖ ปีการศึกษา ๒๕๖๖ วิชาวิทยาศาสตร์	21
ภาพที่ 7 ผลการทดสอบทางการศึกษาระดับชาติด้านขั้นพื้นฐาน (O-NET) ชั้นมัธยมศึกษาปีที่ ๓ ปีการศึกษา ๒๕๖๖ วิชาภาษาไทย	22
ภาพที่ 8 ผลการทดสอบทางการศึกษาระดับชาติด้านขั้นพื้นฐาน (O-NET) ชั้นมัธยมศึกษาปีที่ ๓ ปีการศึกษา ๒๕๖๖ วิชาภาษาอังกฤษ	24
ภาพที่ 9 ผลการทดสอบทางการศึกษาระดับชาติด้านขั้นพื้นฐาน (O-NET) ชั้นมัธยมศึกษาปีที่ ๓ ปีการศึกษา ๒๕๖๖ วิชาคณิตศาสตร์	25
ภาพที่ 10 ผลการทดสอบทางการศึกษาระดับชาติด้านขั้นพื้นฐาน (O-NET) ชั้นมัธยมศึกษาปีที่ ๓ ปีการศึกษา ๒๕๖๖ วิชาวิทยาศาสตร์	27

## บทนำ

ข้อมูลสารสนเทศทางการศึกษา เป็นเครื่องมือที่สำคัญในการบริหารงาน และการวางแผน พัฒนาการจัดการศึกษา ซึ่งสำนักงานศึกษาธิการจังหวัดนครสวรรค์ เป็นหน่วยงานที่มีภารกิจสำคัญ ในการบูรณาการการจัดการศึกษาในจังหวัดนครสวรรค์ และประสานความร่วมมือกับหน่วยงานที่เกี่ยวข้อง ในการดำเนินการดังกล่าวต้องอาศัยข้อมูลสารสนเทศเป็นเครื่องมือประกอบการพิจารณาตัดสินใจในการ กำหนดนโยบายและวางแผนพัฒนาการจัดการศึกษาในจังหวัดนครสวรรค์

ดังนั้น สำนักงานศึกษาธิการจังหวัดนครสวรรค์ จึงได้จัดทำเอกสาร “สารสนเทศทางการศึกษา ของสำนักงานศึกษาธิการจังหวัดนครสวรรค์ ปีการศึกษา 2567” ฉบับนี้ขึ้น โดยได้รวบรวมข้อมูลพื้นฐาน ที่สำคัญ และจำเป็นต่อการวางแผนพัฒนาการศึกษาในทุกกระดับ ที่จะนำไปสู่การพัฒนาการบริหารจัดการ การศึกษาของจังหวัดนครสวรรค์ให้มีคุณภาพต่อไป

### วัตถุประสงค์

เพื่อใช้เป็นข้อมูลในการจัดการศึกษา จัดทำแผนพัฒนาคุณภาพการศึกษา แผนปฏิบัติการประจำปี แผนบูรณาการการจัดการศึกษา การพัฒนาการศึกษาในระดับโรงเรียน ระดับเขตพื้นที่ การศึกษา ระดับจังหวัด และระดับประเทศ ตลอดจนเพื่องานวิจัยทางการศึกษา

### ขอบเขตการเก็บรวบรวมข้อมูล

เก็บรวบรวมข้อมูลด้านนักเรียน บุคลากร และอื่น ๆ จากหน่วยงานที่มีการจัดการศึกษาใน จังหวัดนครสวรรค์ โดยใช้ข้อมูล ณ วันที่ 10 มิถุนายน 2567

### การเก็บรวบรวมข้อมูล

เก็บรวบรวมข้อมูลจากแบบเก็บข้อมูลของสำนักงานศึกษาธิการจังหวัดนครสวรรค์ ตามแบบ ของสำนักงานศึกษาธิการภาค สำนักงานปลัดกระทรวงศึกษาธิการ และจากระบบสถิติทางการศึกษา ([www.edustatistics.moe.go.th](http://www.edustatistics.moe.go.th)) กระทรวงศึกษาธิการ โดยสำนักงานศึกษาธิการจังหวัดนครสวรรค์ เป็นผู้รวบรวมและประมวลผลเป็นภาพรวมระดับจังหวัด รวมทั้งจัดทำเป็นรูปเล่มข้อมูลและบริบทที่เกี่ยวข้อง

## ส่วนที่ 1

### ข้อมูลสภาพทั่วไปของจังหวัด

**นครสวรรค์** เป็นเมืองโบราณซึ่งสันนิษฐานว่าตั้งขึ้นในสมัยกรุงสุโขทัยเป็นราชธานี โดยมีปรากฏชื่อในศิลาจารึกเรียกว่า **เมืองพระบาง** เป็นเมืองหน้าด่านสำคัญในการทำศึกสงครามมาทุกสมัย ตั้งแต่สมัย กรุงสุโขทัย กรุงธนบุรี จนถึงกรุงรัตนโกสินทร์ ตัวเมืองดั้งเดิมตั้งอยู่บริเวณเชิงเขาขาด (เขาฤๅษี) จรดวัดหัวเมือง (วัดนครสวรรค์) ยังมีเชิงเนินดินเป็นแนวปรากฏอยู่ **เมืองพระบาง** ต่อมาได้เปลี่ยนเป็น **เมืองขอนแก่นวัน** เพราะตัวเมืองตั้งอยู่บนฝั่งตะวันตกของแม่น้ำเจ้าพระยา และหันหน้าเมืองไปทางแม่น้ำซึ่งอยู่ทางทิศตะวันออกทำให้แสงอาทิตย์ส่องเข้าหน้าเมืองตลอดเวลา แต่ภายหลังได้เปลี่ยนเป็น **เมืองนครสวรรค์** เป็นศุนย์กนิมิตอันดี

**นครสวรรค์** มีชื่อเรียกเป็นที่รู้จักแพร่หลายมาแต่เดิมว่า **ปากน้ำโพ** โดยปรากฏเรียกกันมาตั้งแต่ในสมัยกรุงศรีอยุธยา ตามประวัติศาสตร์ในคราวที่พระเจ้าหงสาวดีบุเรงนองยกทัพมาตีกรุงศรีอยุธยา ครั้งสมัยสมเด็จพระมหาจักรพรรดิ กองทัพเรือจากกรุงศรีอยุธยาได้ยกไปรบทัพข้าศึกที่ **ปากน้ำโพ** แต่ต้านทัพข้าศึกไม่ไหว จึงล่าถอยกลับไป

ที่มาของคำว่า **ปากน้ำโพ** สันนิษฐานได้ ๒ ประการ คือ อาจมาจากคำว่า **ปากน้ำไหล** เพราะ เป็น ที่ปากน้ำปึง ยม และน่าน มาไหลรวมกันเป็น **ต้นแม่น้ำเจ้าพระยา** หรืออีกประการหนึ่ง คือ มีต้นโพธิ์ขนาดใหญ่อยู่ตรงปากน้ำในบริเวณวัดโพธิ์ ซึ่งเป็นที่ตั้งศาลเจ้าพ่อกวนอูในปัจจุบัน จึงเรียกกันว่า **ปากน้ำโพธิ์** ก็อาจเป็นได้

ในสมัย **พระบาทสมเด็จพระพุทธยอดฟ้าจุฬาโลกมหาราช** ได้ทรงนำพระพุทธรูปชื่อ **พระบาง** มาค้างไว้ที่เมืองนี้ ต่อมาไทยรบทัพจับศึกกับพม่าและปราบหัวเมืองฝ่ายเหนือที่แข็งเมืองยกมาตีกรุงศรีอยุธยาและตอนต้นกรุงเทพฯ กองทัพไทยได้ยกเคลื่อนที่ขึ้นมาเลือกนครสวรรค์ (ที่เคยเป็นโรงทหารเก่าหลังโรงเหล้าปัจจุบัน) เป็นที่ตั้งทัพหลวงแล้วดัดแปลงชุดคูประตูหอรบ จากตะวันตกตลาดสะพานดำไปบ้านสันคูไปถึง ทุ่งสันคูเดี๋ยวนี้ ยังปรากฏแนวคูอยู่ เมื่อข้าศึกยกลงมาจากทุ่งหนองเบน หนองสังข์ สลกบาตร และตะวันออกเฉียงใต้ของลาดยาวมาเหนือทุ่งสันคู เมื่อฤดูแล้งเป็นที่ดอนขาดน้ำ ถ้าฝนตกน้ำก็หลากเข้ามาอย่างแรงท่วมข้าศึก ทัพไทยยกทัพตีตลบหลัง พม่าวิ่งหนีผ่านช่องเขานี้จึงได้ชื่อว่า **เขาช่องขาด** มาจนบัดนี้

เมื่อ พ.ศ. ๒๔๓๘ พระบาทสมเด็จพระจุลจอมเกล้าเจ้าอยู่หัวรวมเมืองบริเวณรอบๆ จังหวัดนครสวรรค์ จัดตั้งเป็นมณฑลนครสวรรค์ หลังเปลี่ยนแปลงการปกครองกลายเป็นหน่วยราชการบริหารส่วนภูมิภาคตามพระราชบัญญัติระเบียบบริหารแห่งราชอาณาจักรสยาม พ.ศ. ๒๔๗๖

### ลักษณะทางกายภาพ

#### ๑) ที่ตั้ง ขนาดพื้นที่และอาณาเขตการปกครอง

จังหวัดนครสวรรค์ เป็นจังหวัดที่ตั้งอยู่ในภาคเหนือตอนล่างของประเทศ ตั้งอยู่ประมาณ ละติจูดที่ ๑๕.๕-๑๖.๗ องศาเหนือ และลองจิจูดที่ ๙๙.๗-๑๐๐.๔ องศาตะวันออก ระยะทางจาก กรุงเทพฯ ถึงจังหวัดนครสวรรค์ตามเส้นทางหลวงสายพหลโยธิน (สายที่ ๑) ๒๓๗ กิโลเมตร หรือระยะทางตามทางรถไฟ ๒๕๐ กิโลเมตร พื้นที่อยู่สูงจากระดับน้ำทะเล ๓๐ เมตร

พื้นที่ของจังหวัด ๙,๕๙๗.๖๗๗ ตารางกิโลเมตร หรือ ๕,๙๙๘,๕๔๘ ไร่ มากเป็นอันดับ ๙ ของภาคเหนือ

**ที่ตั้งและอาณาเขต** ติดต่อกับจังหวัดต่าง ๆ ดังนี้

**ทิศเหนือ** ติดต่อกับ อำเภอบางศิลาทอง อำเภอชานุมรลักษ์บุรี อำเภอบึงสามัคคี จังหวัดกำแพงเพชร อำเภอบึงนาราง อำเภอโพทะเล อำเภอบางมูลนาก อำเภอดงเจริญ จังหวัดพิจิตร

**ทิศตะวันออก** ติดต่อกับ อำเภอชนแดน อำเภอบึงสามพัน อำเภอวิเชียรบุรี จังหวัดเพชรบูรณ์ อำเภอโคกเจริญ อำเภอหนองม่วง จังหวัดลพบุรี

**ทิศใต้** ติดต่อกับ อำเภออินทร์บุรี จังหวัดสิงห์บุรี อำเภอบ้านหมี่ จังหวัดลพบุรี อำเภอสรรพยา อำเภอมโนรมย์ อำเภอเมืองชัยนาท จังหวัดชัยนาท

**ทิศตะวันตก** ติดต่อกับ อำเภอเมืองอุทัยธานี อำเภอทัพทัน อำเภอสว่างอารมณ์ อำเภอลานสัก อำเภอบ้านไร่ จังหวัดอุทัยธานี อำเภออุ้มผาง จังหวัดตาก



ภาพที่ 1 แผนที่จังหวัดนครสวรรค์

## ๒) ลักษณะภูมิประเทศ

ลักษณะภูมิศาสตร์โดยทั่วไป ส่วนใหญ่เป็นที่ราบลุ่มเหมาะแก่การเกษตร เป็นที่ราบประมาณ ๓ ใน ๔ ของพื้นที่จังหวัด มีแม่น้ำสายสำคัญคือ แม่น้ำปิง แม่น้ำยม และ แม่น้ำน่าน ไหลมารวมกันเป็นแม่น้ำเจ้าพระยา ผ่านช่วงกลางของจังหวัด และมีเพียง ๖ อำเภอที่ตั้งอยู่บนแม่น้ำสายหลัก สภาพภูมิประเทศทางด้านทิศตะวันตกของจังหวัด มีภูเขาสลับซับซ้อนและเป็นป่าทึบในเขตอำเภอลาดยาว อำเภอแม่จังก์ อำเภอแม่เปินและอำเภอชุมตาบง พื้นที่ป่าของจังหวัดเป็นสภาพป่าที่เชื่อมโยงติดต่อกับป่าห้วยขาแข้งของจังหวัดอุทัยธานีในสวนทางใต้ของอำเภอแม่จังก์ ส่วนตอนบนของอำเภอแม่จังก์และอำเภอลาดยาวเป็นส่วนติดต่อกับป่าทึบของจังหวัดตากที่เชื่อมโยงไปถึงป่าทุ่งใหญ่นเรศวรของจังหวัดกาญจนบุรี ส่วนด้านตะวันออกของจังหวัด อำเภอหนองบัวและอำเภอไพศาลี เป็นพื้นที่ราบลาดเทติดต่อกับเทือกเขาเพชรบูรณ์

สภาพพื้นที่ส่วนใหญ่ของจังหวัด เป็นที่ราบค่อนข้างเรียบแคบบริเวณที่ราบลุ่มแม่น้ำ โดยเฉพาะตอนกลางของจังหวัด ซึ่งอยู่ในเขตอำเภอเมืองนครสวรรค์ อำเภอบรรพตพิสัย อำเภอชุมแสง อำเภอท่าตะโก อำเภอโกรกพระ อำเภอเก้าเลี้ยว และอำเภอพยุหะคีรี สภาพพื้นที่ทางทิศตะวันตก (เขต



อำเภอลาดยาว อำเภอแม่वंก อำเภอแม่เปินและอำเภอชุมตาบง) และทิศตะวันออก (เขตอำเภอหนองบัว อำเภอไพศาลี อำเภอตากฟ้าและอำเภอตาคลี) มีลักษณะเป็นแบบลอนลูกคลื่น ยกตัวขึ้นจากตอนกลางของจังหวัดสูงจากระดับน้ำทะเลปานกลาง ๒๐-๑๐๐ เมตร

### ๓) ลักษณะภูมิอากาศ

อยู่ภายใต้อิทธิพลของมรสุม ๒ ชนิด คือ มรสุมตะวันออกเฉียงเหนือซึ่งพัดจากทิศตะวันออกเฉียงเหนือปกคลุมในช่วงฤดูหนาว ทำให้จังหวัดนครสวรรค์ประสบกับสภาวะหนาวเย็นและแห้ง กับมรสุมตะวันตกเฉียงใต้ซึ่งพัดปกคลุมในช่วงฤดูฝน ทำให้มีฝนและอากาศชุ่มชื้น

#### ฤดูกาล

พิจารณาตามลักษณะลมฟ้าอากาศของประเทศไทย แบ่งฤดูกาลของจังหวัดนครสวรรค์ออกเป็น ๓ ฤดู ดังนี้

**ฤดูหนาว** เริ่มตั้งแต่กลางเดือนตุลาคมถึงกลางเดือนกุมภาพันธ์ซึ่งเป็นฤดูมรสุมตะวันออกเฉียงเหนือ ความกดอากาศสูงจากประเทศจีนซึ่งมีคุณสมบัติเย็นและแห้งจะแผ่ลงมาปกคลุมประเทศไทยในช่วงนี้ แต่เนื่องจากจังหวัดนครสวรรค์ตั้งอยู่ทางตอนบนสุดของภาคกลางอิทธิพลของบริเวณความกดอากาศสูงจากประเทศจีนที่แผ่ลงมาปกคลุมในช่วงฤดูหนาวจะช้ากว่าภาคเหนือและภาคตะวันออกเฉียงเหนือ ทำให้อากาศหนาวเย็นช้ากว่าสองภาคดังกล่าว แต่ก็จะหนาวเย็นเร็วกว่าจังหวัดอื่น ๆ ในภาคกลางด้วยกัน โดยเริ่มมีอากาศหนาวเย็นประมาณเดือนพฤศจิกายนเป็นต้นไป

**ฤดูร้อน** เริ่มเมื่อมรสุมตะวันออกเฉียงเหนือสิ้นสุดลง คือประมาณกลางเดือนกุมภาพันธ์ถึงกลางเดือนพฤษภาคม ในระยะนี้จะมีหย่อมความกดอากาศต่ำเนื่องจากความร้อนปกคลุมประเทศไทยตอนบน ประกอบกับลมที่พัดปกคลุมประเทศไทยในช่วงนี้เป็นลมฝ่ายใต้ ทำให้มีอากาศร้อนอบอ้าวทั่วไป โดยมีอากาศร้อนจัดอยู่ในเดือนเมษายน

**ฤดูฝน** เริ่มตั้งแต่กลางเดือนพฤษภาคมถึงกลางเดือนตุลาคม ซึ่งเป็นช่วงที่มรสุมตะวันตกเฉียงใต้พัดปกคลุมประเทศไทย ร่องความกดอากาศต่ำที่พัดผ่านบริเวณภาคใต้ของประเทศไทยจะเลื่อนขึ้นมาพัดผ่านบริเวณภาคกลาง และภาคเหนือเป็นลำดับในระยะนี้ทำให้มีฝนตกชุกขึ้นตั้งแต่กลางเดือนพฤษภาคมเป็นต้นไป โดยเดือนกันยายนเป็นเดือนที่มีฝนตกชุกที่สุดในรอบปีและเป็นช่วงที่มีความชื้นสูง

#### อุณหภูมิต

จังหวัดนครสวรรค์อยู่บริเวณตอนบนสุดของภาคกลางและมีพื้นที่ส่วนใหญ่เป็นที่ราบลุ่ม มีป่าไม้มากและมีภูเขาสลับซับซ้อนทางด้านตะวันตกของจังหวัด จึงมีอุณหภูมิตค่อนข้างสูงและอากาศร้อนอบอ้าวมากในฤดูร้อน ส่วนในฤดูหนาวอากาศค่อนข้างจะหนาวเย็น โดยเฉพาะบริเวณตอนบนของจังหวัดและบริเวณเทือกเขาทางตะวันตกของจังหวัดซึ่งเป็นป่าที่บอบอากาศจะหนาวเย็นมากกว่า อุณหภูมิตเฉลี่ยทั้งปีอยู่ระหว่าง ๒๖ - ๒๘ องศาเซลเซียส และเคยตรวจวัดอุณหภูมิต่ำที่สุดได้ ๖.๑ องศาเซลเซียส เมื่อวันที่ ๑๓ มกราคม ๒๕๕๘ ส่วนอุณหภูมิตสูงที่สุดวัดได้ ๔๓.๗ องศาเซลเซียส เมื่อวันที่ ๗ พฤษภาคม ๒๕๕๙

## ฝน

ฝนที่ตกในจังหวัดนี้ส่วนใหญ่เป็นฝนที่เกิดจากมรสุมตะวันตกเฉียงใต้ จะเริ่มตกประมาณกลางเดือนพฤษภาคมไปจนถึงเดือนตุลาคม ส่วนมากเป็นฝนที่ตกในตอนบ่ายและค่ำ สำหรับฝนที่เกิดจากพายุดีเปรสชันนั้นมีส่วนน้อยและตกเป็นบริเวณกว้างติดต่อกันเป็นเวลานาน ทำให้มีปริมาณมากและอาจเกิดน้ำท่วมได้ ปริมาณฝนรวมตลอดปีประมาณ ๑,๐๐๐ - ๑,๒๐๐ มิลลิเมตร เว้นแต่ทางด้านตะวันตกของจังหวัดบริเวณอำเภอแม่वंงก์ที่มีลักษณะภูมิประเทศเป็นป่าทึบและเทือกเขาสลับซับซ้อนจึงมีปริมาณฝนรวมตลอดปีมากกว่า ๑,๒๐๐ มิลลิเมตร ปริมาณฝนตลอดปี ๑,๑๔๙.๗ มิลลิเมตร และมีฝนตก ๑๑๒ วัน สำหรับเดือนที่มีฝนตกมากที่สุดในจังหวัดนี้คือเดือนกันยายน มีปริมาณฝนเฉลี่ย ๒๓๗ มิลลิเมตร และมีฝนตก ๑๙ วัน ปริมาณฝนมากที่สุด ใน ๑ วัน วัดได้ ๑๕๐.๑ มิลลิเมตร เมื่อวันที่ ๑๐ พฤษภาคม ๒๕๔๒

## พายุหมุนเขตร้อน

พายุหมุนเขตร้อนที่เคลื่อนผ่านเข้าสู่บริเวณจังหวัดนครสวรรค์ ส่วนใหญ่เป็นพายุดีเปรสชันที่อ่อนกำลังลงจากพายุไซร่อนและความรุนแรงมีไม่มากนัก แต่ส่งผลให้มีฝนตกหนักและเกิดน้ำท่วมบางพื้นที่รวมถึงเกิดความเสียหายต่อสาธารณูปโภคต่าง ๆ ได้ ส่วนตั้งแต่เดือนมิถุนายนเป็นต้นไปพายุหมุนเขตร้อนที่มีอิทธิพลต่อจังหวัดนครสวรรค์ส่วนใหญ่เกิดในทะเลจีนใต้และมีบางส่วนเกิดทางมหาสมุทรแปซิฟิกเหนือด้านตะวันตก เคลื่อนตัวผ่านประเทศเวียดนามและลาวเข้ามาทางภาคตะวันออกเฉียงเหนือของประเทศไทย หากพายุดังกล่าวยังคงมีกำลังแรงอาจเคลื่อนตัวเลยไปถึงภาคเหนือหรือตรงมายังภาคกลางโดยเฉพาะเดือนกันยายนและตุลาคม

จากสถิติในคาบ ๖๘ ปี ตั้งแต่ พ.ศ. ๒๔๙๔ - ๒๕๖๑ พบว่ามีพายุหมุนเขตร้อนเคลื่อนผ่านจังหวัดนครสวรรค์ทั้งหมด ๑๐ ลูก ซึ่งขณะเคลื่อนผ่านมีกำลังแรงเป็นพายุดีเปรสชันทั้งหมด โดยเคลื่อนเข้ามาในเดือนสิงหาคม ๑ ลูก (๒๕๐๘) เดือนกันยายน ๕ ลูก (๒๕๐๒, ๒๕๑๒, ๒๕๑๕, ๒๕๒๑, ๒๕๒๒) เดือนตุลาคม ๓ ลูก (๒๕๑๐, ๒๕๑๓, ๒๕๓๓) และเดือนพฤศจิกายน ๑ ลูก (๒๕๑๗)

## ที่ตั้งสถานีอุตุนิยมวิทยาในจังหวัดนครสวรรค์

สภาพอากาศที่จัดทำขึ้นทั้งหมดนี้ได้มาจากผลการตรวจของสถานีอุตุนิยมวิทยานครสวรรค์ (ประมาณละติจูด ๑๕ องศา ๔๐ ลิปดา เหนือ ลองจิจูด ๑๐๐ องศา ๑๐ ลิปดา ตะวันออก สูงจากระดับน้ำทะเลปานกลาง ๓๔ เมตร) และสถานีอุตุนิยมวิทยานครสวรรค์(กลุ่มงานเกษตร) (ประมาณละติจูด ๑๕ องศา ๐๓ ลิปดา เหนือ ลองจิจูด ๑๐๐ องศา ๐๕ ลิปดา ตะวันออก สูงจากระดับน้ำทะเลปานกลาง ๘๖.๗ เมตร) ซึ่งได้ทำการตรวจสอบประกอบอุตุนิยมวิทยาต่าง ๆ วันละ ๘ เวลา คือ ๐๑.๐๐, ๐๔.๐๐, ๐๗.๐๐, ๑๐.๐๐, ๑๓.๐๐, ๑๖.๐๐, ๑๙.๐๐ และ ๒๒.๐๐ น. แล้วส่งรายงานผลการตรวจไปยังกรมอุตุนิยมวิทยาเพื่อรวบรวมและจัดทำข้อมูลสถิติภูมิอากาศ ซึ่งสามารถติดต่อขอข้อมูลได้โดยตรงกับสถานีฯ ตามที่อยู่ดังนี้

สถานีอุตุนิยมวิทยานครสวรรค์ ตั้งอยู่ใกล้บริเวณสนามบิน เลขที่ ๓๖/๑๓ หมู่ที่ ๑ ต.นครสวรรค์ออก อ.เมือง จ.นครสวรรค์ ๖๐๐๐๐ โทร. (๐๕๖) ๒๕๕๘๖๙

สถานีอุตุนิยมวิทยานครสวรรค์(กลุ่มงานเกษตร) ตั้งอยู่ภายในศูนย์วิจัยพืชไร่นครสวรรค์ ต.สุขสำราญ อ.ตากฟ้า จ.นครสวรรค์ ๖๐๑๙๐ โทร. (๐๕๖) ๒๔๑๔๔๗

- หมายเหตุ**
- สถิติภูมิอากาศที่เป็นค่าเฉลี่ยใช้ข้อมูล คาบ ๓๐ ปี ตั้งแต่ พ.ศ. ๒๕๒๔ - ๒๕๕๓
  - สถิติภูมิอากาศที่มีค่าเป็นที่สุดใช้ข้อมูล ตั้งแต่ พ.ศ. ๒๔๙๔ - ๒๕๖๔
  - ค่าเฉลี่ยของปริมาณฝน คาบ ๓๐ ปี (พ.ศ.๒๕๒๔-๒๕๕๓) ฝนรวม ๑,๑๔๙.๗ มิลลิเมตร จำนวนวัน ๑๑๒.๑ วัน

## ข้อมูลการปกครอง/ประชากร

### ๓) การปกครอง

จังหวัดนครสวรรค์ จัดรูปการปกครองตามลักษณะการปกครองส่วนภูมิภาค โดยแบ่งออกเป็น ๑๕ อำเภอ ๑,๔๓๒ หมู่บ้าน ตำบล และจัดรูปการปกครองตามลักษณะการปกครองส่วนท้องถิ่น ประกอบด้วย องค์การบริหารส่วนจังหวัด ๑ แห่ง เทศบาล ๒๑ แห่ง (เทศบาลนคร ๑ แห่ง เทศบาลเมือง ๒ แห่ง เทศบาลตำบล ๑๘ แห่ง) และองค์การบริหารส่วนตำบล ๑๒๑ แห่ง

ตารางที่ 1 ตารางแสดงเขตการปกครองส่วนภูมิภาคและส่วนท้องถิ่น พ.ศ. ๒๕๖๖

ที่	อำเภอ	พื้นที่ (ตร.กม.)	จำนวน หมู่บ้าน	จำนวน ตำบล	จำนวน เทศบาล	จำนวน อบต.
๑	เมืองฯ	๗๔๘.๒๖๘	๑๗๒	๑๖	๒	๑๖
๒	โกรกพระ	๒๙๗.๑๙๔	๖๕	๙	๓	๗
๓	ชุมแสง	๗๑๖.๗๒๖	๑๒๖	๑๑	๒	๑๑
๔	ลาดยาว	๖๙๑.๐๙๖	๑๔๙	๑๒	๒	๑๒
๕	บรรพตพิสัย	๙๐๙.๘๙๗	๑๑๘	๑๓	๒	๑๒
๖	หนองบัว	๘๑๙.๕๐๕	๑๐๗	๙	๑	๙
๗	ตากถ้ำ	๘๕๔.๐๖๒	๑๒๕	๑๐	๒	๑๐
๘	เก้าเลี้ยว	๒๕๖.๗๑๓	๔๓	๕	๑	๔
๙	ท่าตะโก	๖๐๗.๒๒๕	๑๑๒	๑๐	๑	๑๐
๑๐	ตากฟ้า	๕๗๐.๖๙๒	๗๖	๗	๒	๖
๑๑	ไพศาลี	๙๗๙.๔๕๗	๑๐๑	๘	๑	๘
๑๒	พยุหะคีรี	๗๔๐.๗๙๔	๑๒๕	๑๑	๒	๙
๑๓	แม่वंกั	๗๖๖.๘๐๘	๖๖	๔	-	๔
๑๔	แม่เปิน	๒๖๐.๒๐๐	๒๔	๑	-	๑
๑๕	ชุมตาบง	๓๗๙.๐๔๐	๒๓	๒	-	๒
รวม		๙,๕๙๗.๖๗๗	๑,๔๓๒	๑๒๘	๒๑	๑๒๑

ที่มา : ที่ทำการปกครองจังหวัดนครสวรรค์ ,ข้อมูลเดือน มิถุนายน ๒๕๖๖

#### ๔) ประชากรและบ้าน

ประชากรจังหวัดนครสวรรค์ ณ วันที่ ๓๐ มิถุนายน ๒๕๖๖ จำนวน ๑,๐๒๕,๓๑๙ คน เป็นชาย จำนวน ๔๙๙,๔๐๖ คน คิดเป็นร้อยละ ๔๘.๗๑ เป็นหญิง จำนวน ๕๒๕,๙๑๓ คน คิดเป็นร้อยละ ๕๑.๒๙ อำเภอที่มีประชากรมากที่สุด คือ อำเภอเมืองนครสวรรค์ จำนวน ๒๔๑,๙๔๑ คน คิดเป็นสัดส่วน ร้อยละ ๒๓.๖๐ ของประชากรทั้งจังหวัด อำเภอที่มีประชากรน้อยที่สุด คือ อำเภอชุมตาบง จำนวน ๑๗,๘๓๔ คน คิดเป็นสัดส่วนร้อยละ ๑.๗๔ ความหนาแน่นของประชากรลดลง

#### ตารางที่ 2 ตารางจำนวนประชากรจำแนกตามเขตการปกครองรายอำเภอและเพศ พ.ศ.

๒๕๖๕ - ๒๕๖๖

อำเภอ	พ.ศ.๒๕๖๕			พ.ศ.๒๕๖๖		
	จำนวนประชากรชาย (คน)	จำนวนประชากรหญิง (คน)	จำนวนประชากรรวม	จำนวนประชากรชาย (คน)	จำนวนประชากรหญิง (คน)	จำนวนประชากรรวม
เมืองนครสวรรค์	๑๑๖,๘๓๒	๑๒๕,๗๑๒	๒๔๒,๕๔๔	๑๑๖,๔๓๕	๑๒๕,๕๐๖	๒๔๑,๙๔๑
โกรกพระ	๑๖,๔๒๓	๑๗,๒๓๙	๓๓,๖๖๒	๑๖,๓๗๙	๑๗,๒๔๕	๓๓,๖๒๔
ชุมแสง	๓๐,๐๑๓	๓๒,๑๙๒	๖๒,๒๐๕	๒๙,๘๘๘	๓๒,๐๓๖	๖๑,๙๒๔
หนองบัว	๓๒,๑๘๖	๓๓,๓๑๐	๖๕,๔๙๖	๓๒,๐๔๒	๓๓,๑๓๘	๖๕,๑๘๑
บรรพตพิสัย	๔๑,๑๔๔	๔๒,๙๙๕	๘๔,๑๓๙	๔๐,๙๓๑	๔๒,๗๘๙	๘๓,๗๒๐
เก้าเลี้ยว	๑๖,๕๔๑	๑๗,๕๑๔	๓๔,๐๕๕	๑๖,๕๐๑	๑๗,๔๖๔	๓๓,๙๖๕
ตากถ้ำ	๔๙,๙๕๐	๕๒,๒๔๘	๑๐๒,๑๙๘	๔๙,๘๓๐	๕๒,๐๖๕	๑๐๑,๘๙๕
ท่าตะโก	๓๓,๗๘๗	๓๓,๔๕๘	๖๗,๒๔๕	๓๓,๖๒๙	๓๓,๓๕๗	๖๗,๙๘๖
ไพศาลี	๓๔,๒๑๗	๓๕,๓๘๐	๖๙,๕๙๗	๓๔,๑๒๕	๓๕,๒๙๒	๖๙,๔๑๗
พยุหะคีรี	๒๘,๙๔๒	๓๑,๑๑๑	๖๐,๐๕๓	๒๘,๘๕๕	๓๑,๐๒๕	๕๙,๘๘๐
ลาดยาว	๔๐,๐๒๗	๔๒,๐๙๗	๘๒,๑๒๔	๓๙,๘๔๗	๔๑,๙๒๘	๘๑,๗๗๕
ตากฟ้า	๑๙,๑๘๒	๑๙,๙๑๕	๓๙,๐๙๗	๑๙,๑๐๓	๑๙,๘๔๘	๓๘,๙๕๑
แม่วงก์	๒๔,๖๕๔	๒๔,๙๗๗	๔๙,๖๓๑	๒๔,๕๖๐	๒๔,๘๘๗	๔๙,๔๔๗
แม่เปิน	๑๐,๔๕๓	๑๐,๔๑๓	๒๐,๘๖๖	๑๐,๔๐๘	๑๐,๓๙๑	๒๐,๗๙๙
ชุมตาบง	๘,๘๘๔	๙,๐๑๘	๑๗,๙๐๒	๘,๘๗๒	๘,๙๖๒	๑๗,๘๓๔
รวม	๕๐๑,๒๓๕	๕๒๗,๕๗๙	๑,๐๒๘,๘๑๔	๔๙๙,๔๐๖	๕๒๕,๙๑๓	๑,๐๒๕,๓๑๙

ข้อมูล ณ วันที่ ๓๐ มิถุนายน ๒๕๖๖

เมื่อพิจารณาประชากรที่มีสัญชาติไทยและมีชื่ออยู่ในทะเบียนบ้าน ตามกลุ่มอายุ ปี ๒๕๖๖ พบว่า ประชากรอายุ ๐ - ๑๔ ปี มีจำนวน ๑๔๔,๒๘๕ คน คิดเป็นร้อยละ ๑๔.๐๗ อายุ ๑๕ - ๖๐ ปี จำนวน ๖๕๘,๙๑๙ คน หรือร้อยละ ๖๔.๒๖ อายุ ๖๑ ปีขึ้นไป จำนวน ๒๒๒,๑๑๕ คน คิดเป็นร้อยละ ๒๑.๖๖ ประชากรวัยเด็กและแรงงานลดลง ประชากรผู้สูงอายุเพิ่มขึ้น

ตารางที่ 3 จำนวนประชากรที่มีสัญชาติไทยและมีชื่ออยู่ในทะเบียนบ้าน แยกตามอายุ พ.ศ. ๒๕๖๕-๒๕๖๖

ลักษณะข้อมูล	พ.ศ. ๒๕๖๕			พ.ศ. ๒๕๖๖		
	ชาย(คน)	หญิง(คน)	รวม	ชาย(คน)	หญิง(คน)	รวม
แยกตามเพศ	๕๐๑,๒๓๕	๕๒๗,๕๗๙	๑,๐๒๘,๘๑๔	๔๔๙,๔๐๖	๕๒๕,๙๑๓	๑,๐๒๕,๓๑๙
ผู้ที่มีสัญชาติไทยและมีชื่ออยู่ในทะเบียนบ้าน	๔๙๘,๔๕๘	๕๒๕,๘๙๙	๑,๐๒๔,๓๕๗	๔๙๖,๕๒๖	๕๒๔,๒๒๙	๑,๐๒๐,๗๕๕
ผู้ที่ไม่ได้มีสัญชาติไทยและมีชื่ออยู่ในทะเบียนบ้าน	๙๔๒	๖๒๕	๑,๕๖๗	๙๗๑	๖๔๑	๑,๖๑๒
ผู้ที่มีชื่ออยู่ในทะเบียนบ้านกลาง*	๑,๖๗๗	๙๕๐	๒,๖๒๗	๑,๖๐๒	๙๓๔	๒,๕๓๖
ผู้ที่อยู่ระหว่างการย้าย (ผู้ที่ย้ายออกแต่ยังไม่ได้ย้ายเข้า)	๑๕๘	๑๐๕	๒๖๓	๓๐๗	๑๐๙	๔๑๖

(ข้อมูล ณ วันที่ ๓๐ มิถุนายน ๒๕๖๖ เรื่อง จำนวนราษฎรทั่วราชอาณาจักร ตามหลักฐานการทะเบียนราษฎร ๒๕๖๖ )

\*ทะเบียนบ้านกลาง หมายถึง ทะเบียนบ้านซึ่งผู้อำนวยการลงทะเบียนกลางกำหนดให้จัดทำขึ้น สำหรับลงรายการบุคคลที่ไม่อาจมีชื่ออยู่ในทะเบียนบ้าน

ตารางที่ 4 จำนวนประชากรที่มีสัญชาติไทยและมีชื่ออยู่ในทะเบียนบ้าน แยกตามอายุ พ.ศ. ๒๕๖๕-๒๕๖๖

อายุ	พ.ศ. ๒๕๖๕			พ.ศ. ๒๕๖๖		
	ชาย	หญิง	รวม	ชาย	หญิง	รวม
๐ - ๑๔ ปี	๗๕,๙๑๔	๗๐,๗๗๓	๑๔๖,๖๘๗	๗๔,๖๕๑	๖๙,๖๓๔	๑๔๔,๒๘๕
๑๕ - ๖๐ ปี	๓๒๙,๘๘๓	๓๓๓,๕๕๒	๖๖๓,๔๓๕	๓๒๗,๗๕๙	๓๓๑,๑๖๐	๖๕๘,๙๑๙
๖๑ ปีขึ้นไป	๙๕,๔๓๘	๑๒๓,๒๕๔	๒๑๘,๖๙๒	๙๖,๙๙๖	๑๒๕,๑๑๙	๒๒๒,๑๑๕
<b>รวม</b>	<b>๕๐๑,๒๓๕</b>	<b>๕๒๗,๕๗๙</b>	<b>๑,๐๒๘,๘๑๔</b>	<b>๔๔๙,๔๐๖</b>	<b>๕๒๕,๙๑๓</b>	<b>๑,๐๒๕,๓๑๙</b>

ข้อมูล กรมการปกครอง กระทรวงมหาดไทย ณ วันที่ ๓๐ มิถุนายน ๒๕๖๖

ตารางที่ 5 ข้อมูลจำนวนบ้าน

ปี พ.ศ.	ชาย	หญิง	รวม	บ้าน	พื้นที่จังหวัด (ตร.กม.)
๒๕๖๐	๕๒๐,๕๗๕	๕๔๔,๗๕๙	๑,๐๖๕,๓๓๔	๔๐๕,๘๕๕	๙,๕๙๗.๖๗๗
๒๕๖๑	๕๒๐,๔๕๑	๕๔๔,๑๗๒	๑,๐๖๔,๖๒๓	๔๐๗,๔๘๘	๙,๕๙๗.๖๗๗
๒๕๖๒	๕๑๗,๗๒๓	๕๔๒,๑๖๔	๑,๐๕๙,๘๘๗	๔๑๕,๔๒๐	๙,๕๙๗.๖๗๗
๒๕๖๓	๕๐๗,๓๗๙	๕๓๒,๙๒๙	๑,๐๔๐,๓๐๘	๔๒๐,๘๐๓	๙,๕๙๗.๖๗๗
๒๕๖๔	๕๐๔,๖๕๗	๕๓๐,๓๗๑	๑,๐๓๕,๐๒๘	๔๒๖,๐๔๘	๙,๕๙๗.๖๗๗
๒๕๖๕	๕๐๑,๒๓๕	๕๒๗,๕๗๙	๑,๐๒๘,๘๑๔	๔๒๙,๙๘๘	๙,๕๙๗.๖๗๗
๒๕๖๖	๔๙๙,๔๐๖	๕๒๕,๙๑๓	๑,๐๒๕,๓๑๙	๔๓๑,๔๓๘	๙,๕๙๗.๖๗๗

ข้อมูล กรมการปกครอง ณ ๓๐ มิถุนายน ๒๕๖๖

### ข้อมูลทั่วไปของสำนักงานศึกษาธิการจังหวัดนครสวรรค์

สำนักงานศึกษาธิการจังหวัดนครสวรรค์จัดตั้งขึ้นตามคำสั่งหัวหน้าคณะรักษาความสงบแห่งชาติ ที่ ๑๐/๒๕๕๙ เรื่อง การขับเคลื่อนการปฏิรูปการศึกษาของกระทรวงศึกษาธิการในภูมิภาค และคำสั่งหัวหน้าคณะรักษาความสงบแห่งชาติ ที่ ๑๑/๒๕๕๙ เรื่อง การบริหารราชการของกระทรวงศึกษาธิการในภูมิภาค

โดยสำนักงานศึกษาธิการจังหวัดนครสวรรค์ อยู่ในสังกัดสำนักงานปลัดกระทรวงศึกษาธิการ และอยู่ในพื้นที่ของสำนักงานศึกษาธิการภาค ๑๘ ซึ่งประกอบด้วยจังหวัดทั้งหมด ๔ จังหวัด คือจังหวัดนครสวรรค์ จังหวัดอุทัยธานี จังหวัดกำแพงเพชร และจังหวัดพิจิตร



ภาพที่ ๒ แผนที่จังหวัดในพื้นที่ของสำนักงานศึกษาธิการภาค ๑๘

สำนักงานศึกษาธิการจังหวัดนครสวรรค์ มีนายณรงค์ นาคชัยยะ ดำรงตำแหน่งศึกษาธิการจังหวัดนครสวรรค์ เป็นผู้บังคับบัญชาข้าราชการ พนักงานราชการ และลูกจ้างในสำนักงานศึกษาธิการจังหวัด อยู่ภายใต้การกำกับดูแลของศึกษาธิการภาค ๑๘ มีกลุ่มงานในสำนักงานดังนี้

๑. กลุ่มอำนวยการ
๒. กลุ่มนโยบายและแผน
๓. กลุ่มบริหารงานบุคคล
๔. กลุ่มนิเทศ ติดตาม และประเมินผลการจัดการศึกษา
๕. กลุ่มพัฒนาการศึกษา
๖. กลุ่มลูกเสือ ยุวกาชาด และกิจการนักเรียน
๗. กลุ่มส่งเสริมการศึกษาเอกชน
๘. หน่วยตรวจสอบภายใน

และในภายหลังได้ให้เจ้าหน้าที่ครูสุภามาประจำที่สำนักงานศึกษาธิการจังหวัดนครสวรรค์จุดเดียวอีกด้วย

## ข้อมูลพื้นฐานด้านการศึกษาของจังหวัดนครสวรรค์

จังหวัดนครสวรรค์ ประกอบด้วย ๑๕ อำเภอ และมีหน่วยงานการศึกษาในทุกระดับตั้งแต่เตรียมอนุบาลจนถึงระดับอุดมศึกษาโดยมีหน่วยงานการศึกษาหลายกระทรวง คือ

### กระทรวงศึกษาธิการ

สำนักงานคณะกรรมการการศึกษาขั้นพื้นฐาน  
 สำนักงานคณะกรรมการการอาชีวศึกษา  
 สำนักงานคณะกรรมการส่งเสริมการศึกษาเอกชน  
 สังกัดสำนักบริหารงานการศึกษาพิเศษ  
 สำนักงานส่งเสริมการศึกษานอกระบบและการศึกษาตามอัธยาศัย  
 การจัดการศึกษาแบบ Home School

### กระทรวงอุดมศึกษา วิทยาศาสตร์ วิจัยและนวัตกรรม

มหาวิทยาลัยของรัฐและเอกชน ในจังหวัดนครสวรรค์  
 โรงเรียนสาธิตมหาวิทยาลัยราชภัฏนครสวรรค์

### กระทรวงมหาดไทย

องค์กรปกครองส่วนท้องถิ่นจังหวัดนครสวรรค์

### กระทรวงท่องเที่ยวและกีฬา

มหาวิทยาลัยการกีฬาแห่งชาติ

### กระทรวงสาธารณสุข

วิทยาลัยพยาบาลบรมราชชนนีนครสวรรค์ประชารักษ์ นครสวรรค์

### สำนักงานพระพุทธศาสนา

สำนักพระพุทธศาสนาจังหวัดนครสวรรค์

โดยการนำเสนอข้อมูลสารสนเทศจะแยกข้อมูลตามหน่วยงานและระดับการศึกษา ดังนี้

๑. สำนักงานคณะกรรมการการศึกษาขั้นพื้นฐาน
  - สำนักงานเขตพื้นที่การศึกษาประถมศึกษานครสวรรค์ เขต ๑
  - สำนักงานเขตพื้นที่การศึกษาประถมศึกษานครสวรรค์ เขต ๒
  - สำนักงานเขตพื้นที่การศึกษาประถมศึกษานครสวรรค์ เขต ๓
  - สำนักงานเขตพื้นที่การศึกษามัธยมศึกษานครสวรรค์
  - สำนักงานการศึกษาพิเศษประจำจังหวัดนครสวรรค์
๒. สำนักงานคณะกรรมการส่งเสริมการศึกษาเอกชน
๓. สำนักงานส่งเสริมการศึกษานอกระบบและการศึกษาตามอัธยาศัย
๔. สำนักงานพระพุทธศาสนาจังหวัดนครสวรรค์
๕. องค์กรปกครองส่วนท้องถิ่น
๖. สำนักงานคณะกรรมการการอาชีวศึกษา
๗. สถานศึกษาที่เปิดสอนในระดับอุดมศึกษา
๘. โรงเรียนลักษณะพิเศษ และ Home School



### ข้อมูลพื้นฐานด้านการศึกษาของจังหวัดนครสวรรค์ ปีการศึกษา ๒๕๖๗

การจัดการศึกษาของจังหวัดนครสวรรค์ มีข้อมูลการศึกษาด้านปริมาณที่เป็นภาพรวมของจังหวัดนครสวรรค์ จำนวนสถานศึกษาทุกสังกัด จำนวนผู้บริหาร ครู นักเรียน และประชากรวัยเรียน ปีการศึกษา ๒๕๖๗

ตารางที่ ๖ ตารางแสดงจำนวนสถานศึกษาทุกสังกัด

ที่	สังกัด	จำนวนสถานศึกษา
1	สำนักงานคณะกรรมการการศึกษาขั้นพื้นฐาน	527
	สำนักงานเขตพื้นที่การศึกษาประถมศึกษานครสวรรค์ เขต 1	154
	สำนักงานเขตพื้นที่การศึกษาประถมศึกษานครสวรรค์ เขต 2	141
	สำนักงานเขตพื้นที่การศึกษาประถมศึกษานครสวรรค์ เขต 3	193
	สำนักงานเขตพื้นที่ศึกษามัธยมศึกษานครสวรรค์	37
	สำนักงานการศึกษาพิเศษประจำจังหวัดนครสวรรค์	2
2	สำนักงานคณะกรรมการส่งเสริมการศึกษาเอกชน	48
3	กรมส่งเสริมการเรียนรู้	16
4	สำนักงานพระพุทธศาสนาจังหวัดนครสวรรค์	9
5	องค์กรปกครองส่วนท้องถิ่น	323
	โรงเรียน	20
	ศูนย์พัฒนาเด็กเล็ก	303
6	สถานศึกษาที่เปิดสอนในระดับอุดมศึกษา	6
7	สำนักงานคณะกรรมการการอาชีวศึกษา	13
8	โรงเรียนลักษณะพิเศษ และ Home School	15
รวม		957

แหล่งที่มา : ข้อมูลพื้นฐานการศึกษา และสำรวจจากหน่วยงานปีการศึกษา ๒๕๖๗

จากตารางที่ ๙ พบว่า จังหวัดนครสวรรค์มีจำนวนสถานศึกษาทั้งสิ้น ๙๕๗ แห่ง โดยมีสังกัดกระทรวง คือกระทรวงศึกษาธิการ กระทรวงอุดมศึกษา วิทยาศาสตร์ วิจัยและนวัตกรรม กระทรวงมหาดไทย กระทรวงท่องเที่ยวและกีฬา กระทรวงสาธารณสุขและสำนักงานพระพุทธศาสนา

ตารางที่ ๗ ตารางแสดงจำนวนผู้บริหาร ครู นักเรียน ปีการศึกษา ๒๕๖๗

ที่	สังกัด	จำนวนผู้บริหาร	จำนวนครู	จำนวนนักเรียน	อัตรา นักเรียนต่อ ครู 1 คน
1	สำนักงานคณะกรรมการการศึกษาขั้นพื้นฐาน	503	5,961	88,845	15
	สำนักงานเขตพื้นที่การศึกษาประถมศึกษานครสวรรค์ เขต 1	152	1,285	17,541	14
	สำนักงานเขตพื้นที่การศึกษาประถมศึกษานครสวรรค์ เขต 2	134	1,396	18,619	13
	สำนักงานเขตพื้นที่การศึกษาประถมศึกษานครสวรรค์ เขต 3	162	1,436	18,150	13
	สำนักงานเขตพื้นที่การศึกษามัธยมศึกษานครสวรรค์	50	1,681	33,921	20
	สำนักงานการศึกษาพิเศษประจำจังหวัดนครสวรรค์	5	163	614	4
2	สำนักงานคณะกรรมการส่งเสริมการศึกษาเอกชน	49	1,428	27,505	19
3	กรมส่งเสริมการเรียนรู้	16	36	11,539	321
4	สำนักงานพระพุทธศาสนาจังหวัดนครสวรรค์	24	87	901	10
5	องค์กรปกครองส่วนท้องถิ่น	22	1,255	16,405	13
	โรงเรียน	22	494	8,751	18
	ศูนย์พัฒนาเด็กเล็ก	0	761	7,654	10
6	สถานศึกษาที่เปิดสอนในระดับอุดมศึกษา	33	421	11,135	26
7	สำนักงานคณะกรรมการการอาชีวศึกษา	23	516	11,523	22
8	โรงเรียนกีฬาจังหวัดนครสวรรค์	2	39	348	9
9	โรงเรียนสาธิตมหาวิทยาลัยราชภัฏนครสวรรค์	1	41	664	16
10	Home school	0	13	13	1
รวมทั้งหมด		673	9,797	168,878	17

แหล่งข้อมูล : ข้อมูลพื้นฐานการศึกษา ภาคเรียนที่ ๑ ปีการศึกษา ๒๕๖๗

จากตารางที่ ๑๐ พบว่า จำนวนผู้บริหาร จำนวนครู และจำนวนนักเรียนแต่ละสังกัด รวมถึงอัตราส่วน นักเรียน : ครู ในแต่ละสังกัดโรงเรียน สังกัดที่มีค่าเฉลี่ยจำนวนนักเรียนสูงสุด ๒๒ คน ต่อครู ๑ คน คือ โรงเรียนในสังกัดสำนักงานคณะกรรมการสำนักงานคณะกรรมการการอาชีวศึกษา (ไม่นับสำนักงานส่งเสริมการศึกษานอกระบบและการศึกษาตามอัธยาศัยจังหวัดนครสวรรค์ ที่มีค่าเฉลี่ยจำนวนนักเรียน ๓๒๑ คน ต่อครู ๑ คน)

ตารางที่ ๘ ตารางแสดงการประมาณการจำนวนประชากรวัยเรียน ที่จะเข้าเรียน ชั้น ป.๑  
ปีการศึกษา ๒๕๖๕-๒๕๖๙ จังหวัดนครสวรรค์ (เกิดปี ๒๕๕๘-๒๕๖๔)

ที่	อำเภอ	จำนวนประชากรที่จะเข้าเรียนชั้น ป.๑				
		ปีการศึกษา ๒๕๖๕	ปีการศึกษา ๒๕๖๖	ปีการศึกษา ๒๕๖๗	ปีการศึกษา ๒๕๖๘	ปีการศึกษา ๒๕๖๙
		(เกิดปีพ.ศ. ๒๕๕๘)	(เกิดปีพ.ศ. ๒๕๕๙)	(เกิดปีพ.ศ. ๒๕๖๐)	(เกิดปีพ.ศ. ๒๕๖๑)	(เกิดปีพ.ศ. ๒๕๖๒)
๑	อำเภอเมืองฯ	๒๑๒๔	๒๐๓๘	๑๙๗๒	๑๙๔๒	๑๙๕๒
๒	โกรกพระ	๓๒๔	๒๙๗	๒๘๘	๒๘๑	๒๕๐
๓	ชุมแสง	๕๖๐	๕๒๕	๕๐๙	๔๖๒	๔๒๔
๔	หนองบัว	๖๒๒	๕๙๗	๕๓๐	๕๔๖	๔๖๗
๕	บรรพตพิสัย	๘๓๔	๗๔๗	๗๓๒	๗๑๔	๖๑๘
๖	เก้าเลี้ยว	๒๙๘	๓๐๗	๒๘๗	๒๖๔	๒๔๔
๗	ตากถ้ำ	๘๖๔	๘๗๗	๘๕๘	๗๕๕	๗๐๕
๘	ท่าตะโก	๕๕๖	๕๓๒	๕๒๐	๕๓๘	๔๔๗
๙	ไพศาลี	๖๕๒	๕๘๙	๖๒๔	๕๔๘	๕๑๓
๑๐	พยุหะคีรี	๔๘๓	๔๓๘	๔๕๓	๔๓๙	๔๒๖
๑๑	ลาดยาว	๗๘๐	๗๒๔	๗๑๖	๖๓๗	๕๗๐
๑๒	ตากฟ้า	๓๖๗	๓๔๘	๓๒๓	๓๐๕	๓๒๖
๑๓	แม่วงก์	๕๐๐	๔๗๓	๔๗๘	๔๔๘	๔๑๙
๑๔	แม่เปิน	๒๐๘	๑๙๐	๒๐๕	๑๗๘	๑๖๙
๑๕	ชุมตาบง	๑๙๘	๑๗๕	๑๙๓	๑๖๓	๑๕๔
	รวม	๙,๓๗๐	๘,๘๕๗	๘,๖๘๘	๘,๐๒๐	๗,๔๘๔

แหล่งข้อมูล : จากสำนักงานสถิติแห่งชาติ พ.ศ.๒๕๕๘ - พ.ศ.๒๕๖๔

จากตารางที่ ๑๑ พบว่า จำนวนประชากรประมาณการที่จะเข้าเรียน ชั้น ป.๑ ปีการศึกษา ๒๕๖๐-๒๕๖๔ จังหวัดนครสวรรค์ มีแนวโน้มลดลง ซึ่งจะมีผลต่อจำนวนนักเรียนที่จะลดลงเช่นเดียวกัน

ตารางที่ ๙ จำนวนนักเรียนแยกระดับ แยกสังกัด ปีการศึกษา ๒๕๖๗

สังกัด	ก่อนประถมศึกษา		ประถมศึกษา		มัธยมศึกษาตอนต้น		มัธยมศึกษาตอนปลาย		ปวช.		ปวส.		ปริญญาตรี		รวมนักเรียน		
	ชาย	หญิง	ชาย	หญิง	ชาย	หญิง	ชาย	หญิง	ชาย	หญิง	ชาย	หญิง	ชาย	หญิง	ชาย	หญิง	รวม
สพป.	5,351	4,873	19,754	17,754	3,626	2,880	34	38							28,765	25,545	54,310
สพม.					8,506	9,252	6,735	9,194	95	139					15,336	18,585	33,921
สศศ.	212	128	59	18	62	38	60	37							393	221	614
สช.	2,819	2,737	7,666	7,585	2,246	2,213	987	1,252							13,718	13,787	27,505
สอศ.									4,181	2,302	2,956	1,927	119	38	7,256	4,267	11,523
สกร.			320	250	2,964	1,624	3,789	2,592							7,073	4,466	11,539
โหมศคูล	3		7	2	1										11	2	13
รวมกระทรวงศึกษา	8,385	7,738	27,806	25,609	17,405	16,007	11,605	13,113	4,276	2,441	2,956	1,927	119	38	72,552	66,873	139,425
อว.	148	166	158	129	34	29							5,010	6,125	5,350	6,449	11,799
สธ.	4,780	4,335	2,089	1,914	1,336	1,010	534	407							8,739	7,666	16,405
พศ.					544	357									544	357	901
กก.					105	68	86	89							191	157	348
รวมกระทรวงอื่นๆ	4,928	4,501	2,247	2,043	2,019	1,464	620	496	-	-	-	-	5,010	6,125	14,824	14,629	29,453
รวม	13,313	12,239	30,053	27,652	19,424	17,471	12,225	13,609	4,276	2,441	2,956	1,927	5,129	6,163	87,376	81,502	168,878

แหล่งข้อมูล : จากส่วนกลางและข้อมูลสำรวจปีการศึกษา ๒๕๖๗

## ผลการทดสอบทางการศึกษาระดับชาตินิยมขั้นพื้นฐาน (O-NET) ปีการศึกษา ๒๕๖๖

สถาบันทดสอบทางการศึกษาแห่งชาติ (องค์การมหาชน) หรือ สทศ. ได้ประกาศผลการทดสอบทางการศึกษาระดับชาตินิยมขั้นพื้นฐาน (O-NET) ปีการศึกษา ๒๕๖๖ ของนักเรียนชั้นประถมศึกษาปีที่ ๖ และชั้นมัธยมศึกษาปีที่ ๓ เรียบร้อยแล้ว ผลปรากฏดังนี้

๑.๑ ภาพรวมผลการทดสอบทางการศึกษาระดับชาตินิยมขั้นพื้นฐาน (O-NET) ปีการศึกษา ๒๕๖๖ ชั้นประถมศึกษาปีที่ ๖ ปรากฏดังต่อไปนี้

**ตารางที่ 10** ผลการทดสอบทางการศึกษาระดับชาตินิยมขั้นพื้นฐาน (O-NET) ระดับชั้นประถมศึกษาปีที่ ๖ ปีการศึกษา ๒๕๖๖ วิชาภาษาไทย

ที่	รายการ	วิชาภาษาไทย				
		จำนวนผู้เข้าสอบ	คะแนนเฉลี่ย	S.D.	คะแนนสูงสุด	คะแนนต่ำสุด
๑	ระดับประเทศ	๖๐๐,๓๕๘	๕๗.๓	๑๖.๕๑	๑๐๐	๔
๒	สำนักงานศึกษาธิการจังหวัดนครสวรรค์	๒,๓๑๘	๕๙.๘๗	๑๕.๖๖	๙๖.๒๕	๙.๕
๓	สำนักงานเขตพื้นที่การศึกษาประถมศึกษา	๕,๕๘๘	๕๖.๗๙	๑๕.๗๒	๑๐๐	๘
๔	กรมส่งเสริมการปกครองส่วนท้องถิ่น	๕๖๗	๕๓.๗๕	๑๖.๐๘	๗๘.๒๕	๑๖
๕	สำนักงานปลัดกระทรวงอุดมศึกษา ฯ	๓๕	๕๘.๑๕	๑๔.๒๙	๙๐	๘

จากตารางข้างต้นจะพบว่า

(๑) คะแนนเฉลี่ยวิชาภาษาไทยของนักเรียนในสังกัดสำนักงานศึกษาธิการจังหวัดนครสวรรค์ สูงกว่าคะแนนเฉลี่ยระดับประเทศและสูงกว่าคะแนนเฉลี่ยของนักเรียนทุกสังกัดในจังหวัดนครสวรรค์

(๒) คะแนนเฉลี่ยของนักเรียนในสังกัดสำนักงานศึกษาธิการจังหวัดนครสวรรค์ คือ ๕๙.๘๗ คะแนน และส่วนเบี่ยงเบนมาตรฐาน คือ ๑๕.๖๖ แสดงว่านักเรียนส่วนใหญ่ในกลุ่มนี้ได้คะแนนอยู่ระหว่าง ๔๔.๒๑ คะแนน ถึง ๗๕.๕๓ คะแนน

(๓) คะแนนเฉลี่ยของนักเรียนในสังกัดสำนักงานเขตพื้นที่การศึกษาประถมศึกษาของจังหวัดนครสวรรค์ คือ ๕๖.๗๙ คะแนน และส่วนเบี่ยงเบนมาตรฐาน คือ ๑๕.๗๒ แสดงว่านักเรียนส่วนใหญ่ในกลุ่มนี้ได้คะแนนอยู่ระหว่าง ๔๑.๐๗ คะแนน ถึง ๗๒.๕๑ คะแนน

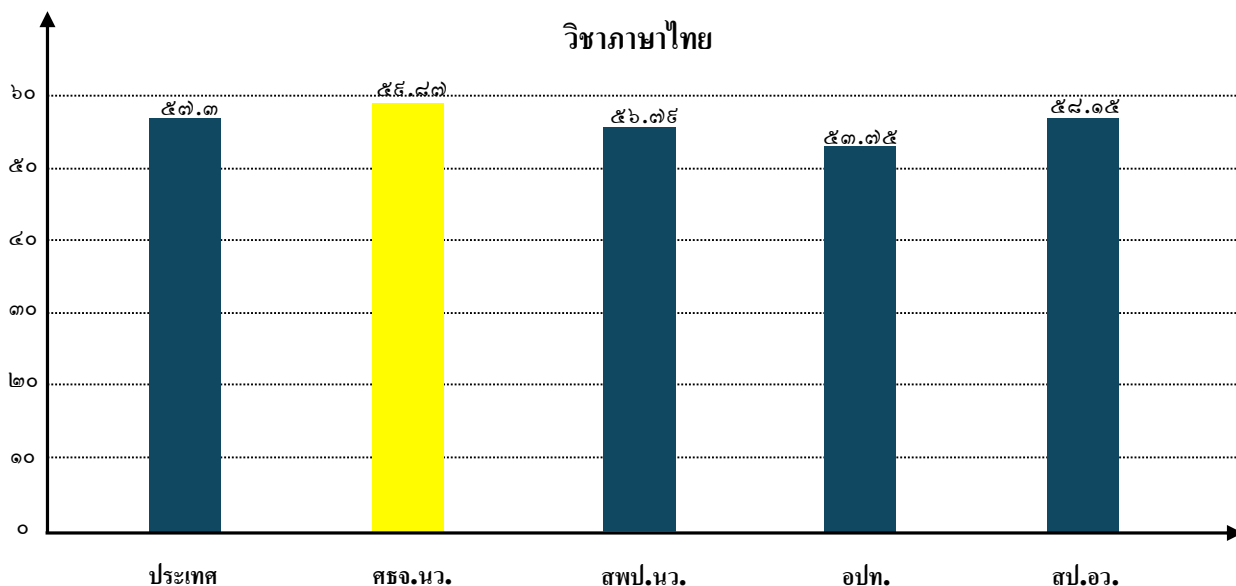
(๔) คะแนนเฉลี่ยของนักเรียนในสังกัดกรมส่งเสริมการปกครองส่วนท้องถิ่น คือ ๕๓.๗๕ คะแนนและส่วนเบี่ยงเบนมาตรฐาน คือ ๑๖.๐๘ คะแนน แสดงว่านักเรียนส่วนใหญ่ในกลุ่มนี้ได้คะแนนอยู่ระหว่าง ๓๗.๖๗ คะแนน ถึง ๖๙.๘๓ คะแนน

(๕) คะแนนเฉลี่ยของนักเรียนในสังกัดสำนักงานปลัดกระทรวงอุดมศึกษา ฯ คือ ๕๘.๑๕ คะแนนและส่วนเบี่ยงเบนมาตรฐาน คือ ๑๔.๒๙ คะแนน แสดงว่านักเรียนส่วนใหญ่ในกลุ่มนี้ได้คะแนนอยู่ระหว่าง ๔๓.๘๖ คะแนน ถึง ๗๒.๔๔ คะแนน

(๖) โดยสรุปจะพบว่านักเรียนในสังกัดสำนักงานศึกษาธิการมีคะแนนเฉลี่ยวิชาภาษาไทยสูงที่สุดในขณะที่นักเรียนในสังกัดสำนักงานปลัดกระทรวงอุดมศึกษา ฯ มีคะแนนเปลี่ยนแปลงน้อยที่สุด

จากข้อมูลผลการทดสอบทางการศึกษาระดับชาติด้านพื้นฐาน (O-NET) ปีการศึกษา ๒๕๖๖ วิชาภาษาไทย นำเสนอในรูปแบบแผนภูมิแท่ง ได้ดังนี้

ภาพที่ 3 ผลการทดสอบทางการศึกษาระดับชาติด้านพื้นฐาน (O-NET) ชั้นประถมศึกษาปีที่ ๖ ปีการศึกษา ๒๕๖๖ วิชาภาษาไทย



ตารางที่ 11 ผลการทดสอบทางการศึกษาระดับชาติด้านพื้นฐาน (O-NET) ชั้นประถมศึกษาปีที่ ๖ ปีการศึกษา ๒๕๖๖ วิชาภาษาอังกฤษ

ที่	รายการ	วิชาภาษาอังกฤษ				
		จำนวนผู้เข้าสอบ	คะแนนเฉลี่ย	S.D.	คะแนนสูงสุด	คะแนนต่ำสุด
๑	ระดับประเทศ	๖๐๐,๒๗๗	๓๗.๓๒	๑๘.๘๘	๑๐๐	๐
๒	สำนักงานศึกษาธิการจังหวัดนครสวรรค์	๒,๓๑๗	๔๓.๖๘	๒๒.๖๔	๑๐๐	๐
๓	สำนักงานเขตพื้นที่การศึกษาประถมศึกษา	๕,๕๘๗	๓๒.๙๙	๑๔.๕๒	๑๐๐	๓.๑๓
๔	กรมส่งเสริมการปกครองส่วนท้องถิ่น	๕๖๘	๓๑.๔๕	๑๒.๓๙	๙๖.๘๘	๖.๒๕
๕	สำนักงานปลัดกระทรวงอุดมศึกษา ฯ	๓๔	๔๒.๑๙	๑๘.๖๒	๘๗.๕	๑๘.๗๕

จากตารางข้างต้นจะพบว่า

(๑) คะแนนเฉลี่ยวิชาภาษาอังกฤษของนักเรียนในสังกัดสำนักงานศึกษาธิการจังหวัดนครสวรรค์สูงกว่าคะแนนเฉลี่ยระดับประเทศและสูงกว่าคะแนนเฉลี่ยของนักเรียนทุกสังกัดในจังหวัดนครสวรรค์

(๒) คะแนนเฉลี่ยของนักเรียนในสังกัดสำนักงานศึกษาธิการจังหวัดนครสวรรค์ คือ ๔๓.๖๘ คะแนน และส่วนเบี่ยงเบนมาตรฐาน คือ ๒๒.๖๔ แสดงว่านักเรียนส่วนใหญ่ในกลุ่มนี้ได้คะแนนอยู่ระหว่าง ๒๑.๐๔ คะแนน ถึง ๖๖.๓๒ คะแนน

(๓) คะแนนเฉลี่ยของนักเรียนในสังกัดสำนักงานเขตพื้นที่การศึกษาประถมศึกษาของจังหวัดนครสวรรค์ คือ ๓๒.๙๙ คะแนน และส่วนเบี่ยงเบนมาตรฐาน คือ ๑๔.๕๒ แสดงว่านักเรียนส่วนใหญ่ในกลุ่มนี้ได้คะแนนอยู่ระหว่าง ๑๘.๔๗ คะแนน ถึง ๔๗.๕๑ คะแนน

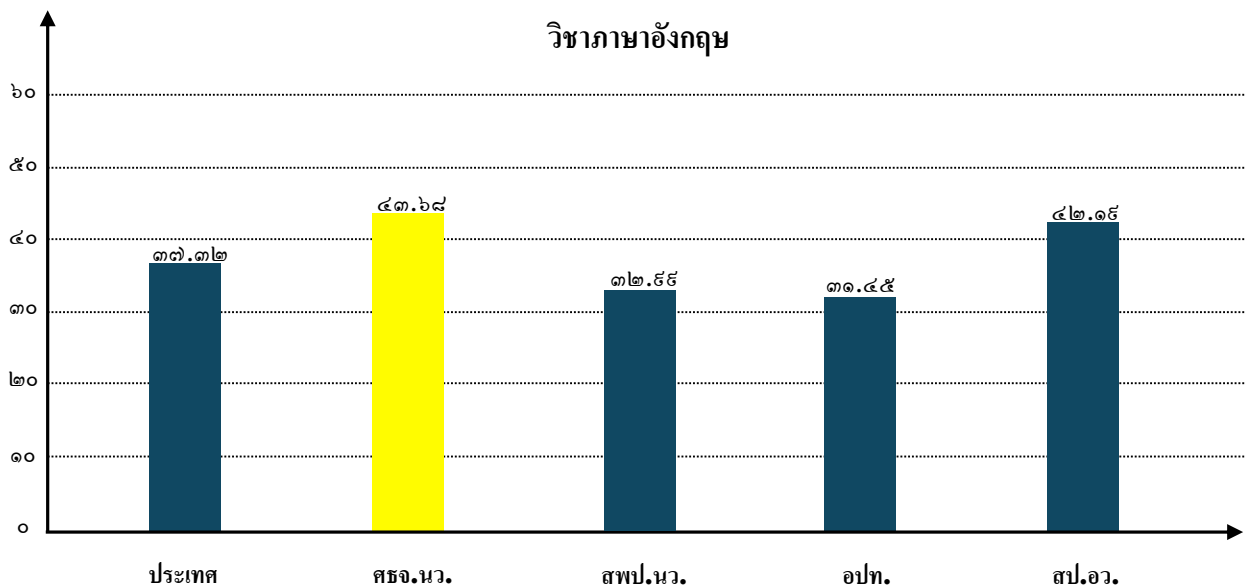
(๔) คะแนนเฉลี่ยของนักเรียนในสังกัดกรมส่งเสริมการปกครองส่วนท้องถิ่น คือ ๓๑.๔๕ คะแนนและส่วนเบี่ยงเบนมาตรฐาน คือ ๑๒.๓๙ คะแนน แสดงว่านักเรียนส่วนใหญ่ในกลุ่มนี้ได้คะแนนอยู่ระหว่าง ๑๙.๐๖ คะแนน ถึง ๔๓.๘๔ คะแนน

(๕) คะแนนเฉลี่ยของนักเรียนในสังกัดสำนักงานปลัดกระทรวงอุดมศึกษา ฯ คือ ๔๒.๑๙ คะแนนและส่วนเบี่ยงเบนมาตรฐาน คือ ๑๘.๖๒ คะแนน แสดงว่านักเรียนส่วนใหญ่ในกลุ่มนี้ได้คะแนนอยู่ระหว่าง ๒๓.๕๗ คะแนน ถึง ๖๐.๘๑ คะแนน

(๖) โดยสรุปจะพบว่านักเรียนในสังกัดสำนักงานศึกษาธิการมีคะแนนเฉลี่ยวิชาภาษาอังกฤษ สูงที่สุดและมีคะแนนเปลี่ยนแปลงมากที่สุด ในขณะที่นักเรียนในสังกัดกรมส่งเสริมการปกครองส่วนท้องถิ่น มีคะแนนเปลี่ยนแปลงน้อยที่สุด

จากข้อมูลผลการทดสอบทางการศึกษาระดับชาติขั้นพื้นฐาน (O-NET) ปีการศึกษา ๒๕๖๖ วิชาภาษาอังกฤษ นำเสนอในรูปแบบภูมิแท่ง ได้ดังนี้

ภาพที่ 4 ผลการทดสอบทางการศึกษาระดับชาติขั้นพื้นฐาน (O-NET) ชั้นประถมศึกษาปีที่ ๖ ปีการศึกษา ๒๕๖๖ วิชาภาษาอังกฤษ



ตารางที่ 12 ผลการทดสอบทางการศึกษาระดับชาติขั้นพื้นฐาน (O-NET) ชั้นประถมศึกษาปีที่ ๖ ปีการศึกษา ๒๕๖๖ วิชาคณิตศาสตร์

ที่	รายการ	วิชาคณิตศาสตร์				
		จำนวนผู้เข้าสอบ	คะแนนเฉลี่ย	S.D.	คะแนนสูงสุด	คะแนนต่ำสุด
๑	ระดับประเทศ	๖๐๐,๑๙๘	๒๙.๙๖	๑๗.๗๑	๑๐๐	๐
๒	สำนักงานศึกษาธิการจังหวัดนครสวรรค์	๒,๓๑๘	๓๒.๒๙	๑๙.๙๖	๑๐๐	๐
๓	สำนักงานเขตพื้นที่การศึกษาประถมศึกษา	๕,๕๘๕	๒๘.๕๗	๑๘.๖๗	๑๐๐	๐
๔	กรมส่งเสริมการปกครองส่วนท้องถิ่น	๕๖๖	๒๔.๒๑	๑๒.๓๘	๗๙.๘๘	๐
๕	สำนักงานปลัดกระทรวงอุดมศึกษา ฯ	๓๕	๓๐.๒๖	๑๔.๒๖	๖๕.๖๓	๖.๕

จากตารางข้างต้นจะพบว่า

(๑) คะแนนเฉลี่ยวิชาคณิตศาสตร์ของนักเรียนในสังกัดสำนักงานศึกษาธิการจังหวัด นครสวรรค์สูงกว่าคะแนนเฉลี่ยระดับประเทศและสูงกว่าคะแนนเฉลี่ยของนักเรียนทุกสังกัดในจังหวัด นครสวรรค์

(๒) คะแนนเฉลี่ยของนักเรียนในสังกัดสำนักงานศึกษาธิการจังหวัดนครสวรรค์ คือ ๓๒.๒๙ คะแนน และส่วนเบี่ยงเบนมาตรฐาน คือ ๑๙.๙๖ แสดงว่านักเรียนส่วนใหญ่ในกลุ่มนี้ได้คะแนนอยู่ระหว่าง ๑๒.๓๓ คะแนน ถึง ๕๒.๒๕ คะแนน

(๓) คะแนนเฉลี่ยของนักเรียนในสังกัดสำนักงานเขตพื้นที่การศึกษาประถมศึกษาของจังหวัด นครสวรรค์ คือ ๒๘.๕๗ คะแนน และส่วนเบี่ยงเบนมาตรฐาน คือ ๑๘.๖๗ แสดงว่านักเรียนส่วนใหญ่ในกลุ่ม นี้ได้คะแนนอยู่ระหว่าง ๙.๙ คะแนน ถึง ๔๗.๒๔ คะแนน

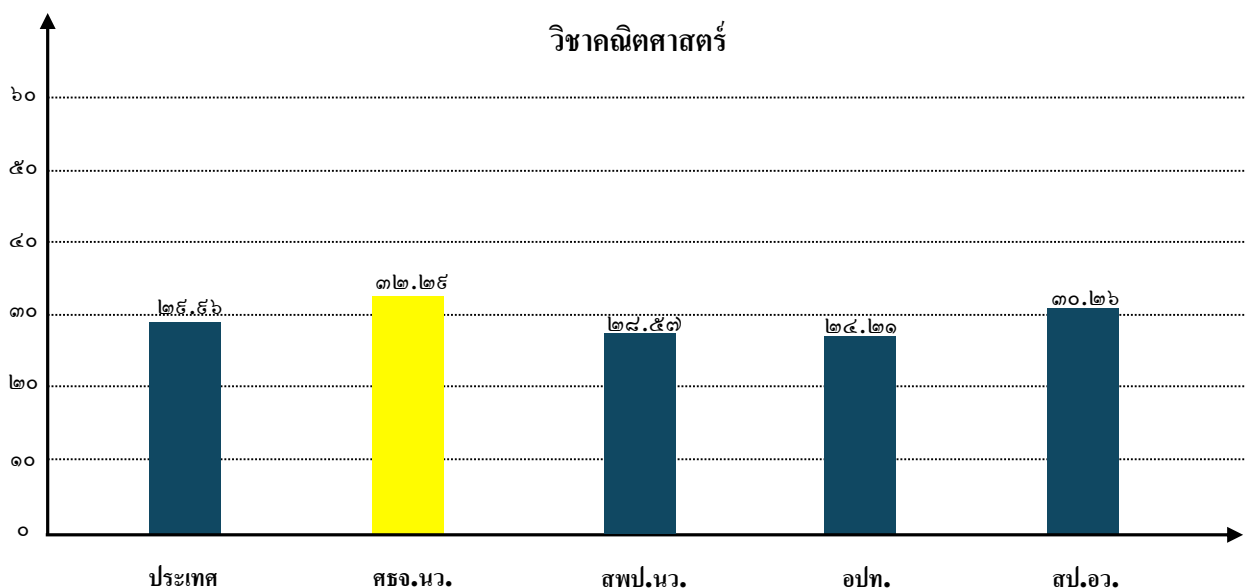
(๔) คะแนนเฉลี่ยของนักเรียนในสังกัดกรมส่งเสริมการปกครองส่วนท้องถิ่น คือ ๒๔.๒๑ คะแนนและส่วนเบี่ยงเบนมาตรฐาน คือ ๑๒.๓๘ คะแนน แสดงว่านักเรียนส่วนใหญ่ในกลุ่มนี้ได้คะแนนอยู่ ระหว่าง ๑๑.๘๓ คะแนน ถึง ๓๖.๕๙ คะแนน

(๕) คะแนนเฉลี่ยของนักเรียนในสังกัดสำนักงานปลัดกระทรวงอุดมศึกษา ฯ คือ ๓๐.๒๖ คะแนนและส่วนเบี่ยงเบนมาตรฐาน คือ ๑๔.๒๖ คะแนน แสดงว่านักเรียนส่วนใหญ่ในกลุ่มนี้ได้คะแนนอยู่ ระหว่าง ๑๖.๐ คะแนน ถึง ๔๔.๕๒ คะแนน

(๖) โดยสรุปจะพบว่านักเรียนในสังกัดสำนักงานศึกษาธิการมีคะแนนเฉลี่ยวิชาคณิตศาสตร์สูง ที่สุดและมีคะแนนเปลี่ยนแปลงมากที่สุด ในขณะที่นักเรียนในสังกัดกรมส่งเสริมการปกครองส่วนท้องถิ่น มี คะแนนเปลี่ยนแปลงน้อยที่สุด

จากข้อมูลผลการทดสอบทางการศึกษาระดับชาติขั้นพื้นฐาน (O-NET) ปีการศึกษา ๒๕๖๖ วิชาคณิตศาสตร์ นำเสนอในรูปแบบแผนภูมิแท่ง ได้ดังนี้

ภาพที่ 5 ผลการทดสอบทางการศึกษาระดับชาติขั้นพื้นฐาน (O-NET) ชั้นประถมศึกษาปีที่ ๖ ปีการศึกษา ๒๕๖๖ วิชาคณิตศาสตร์





ตารางที่ 13 ผลการทดสอบทางการศึกษาระดับชาติขั้นพื้นฐาน (O-NET) ชั้นประถมศึกษาปีที่ ๖ ปีการศึกษา ๒๕๖๖ วิชาวิทยาศาสตร์

ที่	รายการ	วิชาวิทยาศาสตร์				
		จำนวนผู้เข้าสอบ	คะแนนเฉลี่ย	S.D.	คะแนนสูงสุด	คะแนนต่ำสุด
๑	ระดับประเทศ	๖๐๐,๒๕๖	๔๐.๗๕	๑๕.๒๗	๑๐๐	๐
๒	สำนักงานศึกษาธิการจังหวัดนครสวรรค์	๒,๓๑๗	๔๓.๘๓	๑๖.๒๒	๙๗.๕	๕
๓	สำนักงานเขตพื้นที่การศึกษาประถมศึกษา	๕,๕๘๗	๓๙.๕๕	๑๔.๕๙	๙๗.๕	๐
๔	กรมส่งเสริมการปกครองส่วนท้องถิ่น	๕๖๘	๓๕.๕๕	๑๒.๘๑	๗๕	๕
๕	สำนักงานปลัดกระทรวงอุดมศึกษา ฯ	๓๕	๓๘.๘๖	๑๗.๘๒	๙๐	๑๒.๕

จากตารางข้างต้นจะพบว่า

(๑) คะแนนเฉลี่ยวิชาวิทยาศาสตร์ของนักเรียนในสังกัดสำนักงานศึกษาธิการจังหวัดนครสวรรค์สูงกว่าคะแนนเฉลี่ยระดับประเทศและสูงกว่าคะแนนเฉลี่ยของนักเรียนทุกสังกัดในจังหวัดนครสวรรค์

(๒) คะแนนเฉลี่ยของนักเรียนในสังกัดสำนักงานศึกษาธิการจังหวัดนครสวรรค์ คือ ๔๓.๘๓ คะแนน และส่วนเบี่ยงเบนมาตรฐาน คือ ๑๖.๒๒ แสดงว่านักเรียนส่วนใหญ่ในกลุ่มนี้ได้คะแนนอยู่ระหว่าง ๒๗.๖๑ คะแนน ถึง ๖๐.๐๕ คะแนน

(๓) คะแนนเฉลี่ยของนักเรียนในสังกัดสำนักงานเขตพื้นที่การศึกษาประถมศึกษาของจังหวัดนครสวรรค์คือ ๓๙.๕๕ คะแนน และส่วนเบี่ยงเบนมาตรฐาน คือ ๑๔.๕๙ แสดงว่านักเรียนส่วนใหญ่ในกลุ่มนี้ได้คะแนนอยู่ระหว่าง ๒๔.๙๖ คะแนน ถึง ๕๔.๑๔ คะแนน

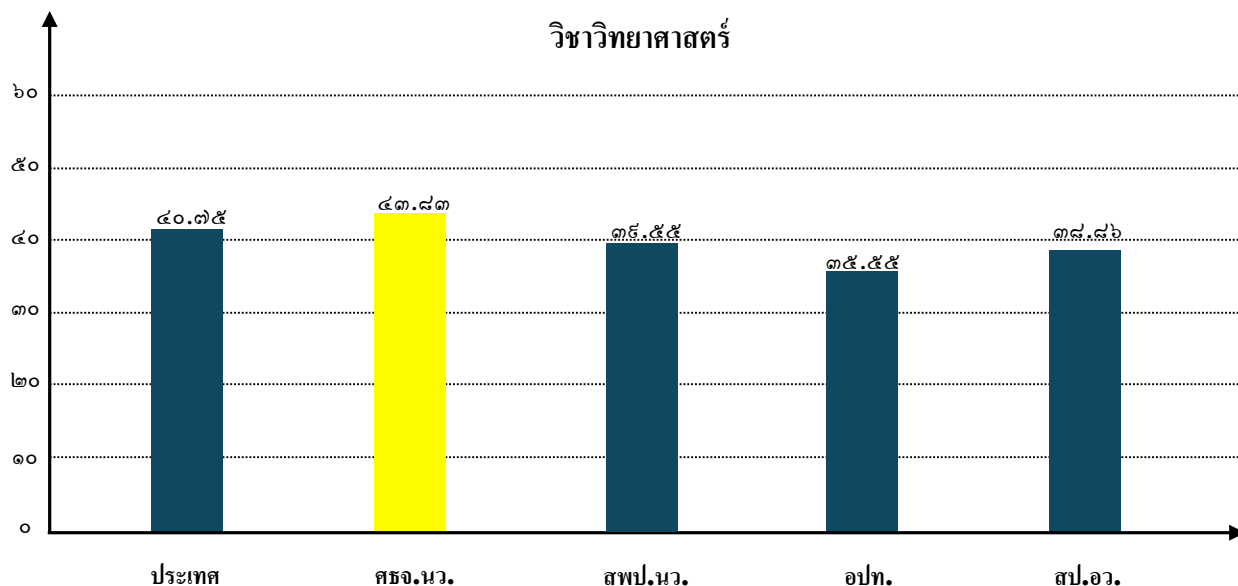
(๔) คะแนนเฉลี่ยของนักเรียนในสังกัดกรมส่งเสริมการปกครองส่วนท้องถิ่น คือ ๓๕.๕๕ คะแนนและส่วนเบี่ยงเบนมาตรฐาน คือ ๑๒.๘๑ คะแนน แสดงว่านักเรียนส่วนใหญ่ในกลุ่มนี้ได้คะแนนอยู่ระหว่าง ๒๒.๗๔ คะแนน ถึง ๔๘.๓๖ คะแนน

(๕) คะแนนเฉลี่ยของนักเรียนในสังกัดสำนักงานปลัดกระทรวงอุดมศึกษา ฯ คือ ๓๘.๘๖ คะแนนและส่วนเบี่ยงเบนมาตรฐาน คือ ๑๗.๘๒ คะแนน แสดงว่านักเรียนส่วนใหญ่ในกลุ่มนี้ได้คะแนนอยู่ระหว่าง ๒๑.๐๔ คะแนน ถึง ๕๖.๖๘ คะแนน

(๖) โดยสรุปจะพบว่านักเรียนในสังกัดสำนักงานศึกษาธิการมีคะแนนเฉลี่ยวิชาคณิตศาสตร์สูงที่สุดในขณะที่นักเรียนในสังกัดสำนักงานปลัดกระทรวงอุดมศึกษา ฯ มีคะแนนเปลี่ยนแปลงมากที่สุดและนักเรียนในสังกัดกรมส่งเสริมการปกครองส่วนท้องถิ่นมีคะแนนเปลี่ยนแปลงน้อยที่สุด

จากข้อมูลผลการทดสอบทางการศึกษาระดับชาติด้านพื้นฐาน (O-NET) ปีการศึกษา ๒๕๖๖ วิชาวิทยาศาสตร์ นำเสนอในรูปแบบแผนภูมิแท่ง ได้ดังนี้

ภาพที่ 6 ผลการทดสอบทางการศึกษาระดับชาติด้านพื้นฐาน (O-NET) ชั้นประถมศึกษาปีที่ ๖ ปีการศึกษา ๒๕๖๖ วิชาวิทยาศาสตร์



๑.๒ ภาพรวมผลการทดสอบทางการศึกษาระดับชาติด้านพื้นฐาน (O-NET) ปีการศึกษา ๒๕๖๖ ชั้นมัธยมศึกษาปีที่ ๓ ปรากฏดังต่อไปนี้

ตารางที่ 14 ผลการทดสอบทางการศึกษาระดับชาติด้านพื้นฐาน (O-NET) ชั้นมัธยมศึกษาปีที่ ๓ ปีการศึกษา ๒๕๖๖ วิชาภาษาไทย

ที่	รายการ	วิชาภาษาไทย				
		จำนวนผู้เข้าสอบ	คะแนนเฉลี่ย	S.D.	คะแนนสูงสุด	คะแนนต่ำสุด
๑	ระดับประเทศ	๓๙๘,๔๖๘	๕๐.๗๓	๑๗.๐๗	๙๖.๓๙	๐
๒	สำนักงานศึกษาธิการจังหวัด นครสวรรค์	๑,๐๓๓	๕๐.๖๑	๑๖.๖๒	๘๕.๐๕	๗.๔๗
๓	สำนักงานเขตพื้นที่ (สพ. และ สพม.)	๓,๓๒๓	๕๒.๔๙	๑๖.๑๘	๙๓.๑๓	๔.๒๕
๔	กรมส่งเสริมการปกครองส่วนท้องถิ่น	๓๙๓	๕๓.๘๙	๑๕.๑๗	๘๒.๒๐	๙.๔๔
๕	สำนักงานปลัดกระทรวงอุดมศึกษาฯ	๒๐	๕๔.๐๒	๑๘.๖๒	๗๘.๖๖	๔.๗๕

จากตารางข้างต้นจะพบว่า

(๑) คะแนนเฉลี่ยวิชาภาษาไทยของนักเรียนในสังกัดสำนักงานศึกษาธิการจังหวัดนครสวรรค์ ต่ำกว่าคะแนนเฉลี่ยระดับประเทศ

(๒) คะแนนเฉลี่ยของนักเรียนในสังกัดสำนักงานศึกษาธิการจังหวัดนครสวรรค์ คือ ๕๐.๖๑ คะแนน และส่วนเบี่ยงเบนมาตรฐาน คือ ๑๖.๖๒ แสดงว่านักเรียนส่วนใหญ่ในกลุ่มนี้ได้คะแนนอยู่ระหว่าง ๓๓.๙๙ คะแนน ถึง ๖๗.๒๓ คะแนน

(๓) คะแนนเฉลี่ยของนักเรียนในสังกัดสำนักงานเขตพื้นที่การศึกษาในจังหวัดนครสวรรค์ (สำนักงานเขตพื้นที่การศึกษาประถมศึกษาและสำนักงานเขตพื้นที่การศึกษามัธยมศึกษา) คือ ๕๒.๔๙ คะแนน และส่วนเบี่ยงเบนมาตรฐาน คือ ๑๖.๑๘ แสดงว่านักเรียนส่วนใหญ่ในกลุ่มนี้ได้คะแนนอยู่ระหว่าง ๓๖.๓๑ คะแนน ถึง ๖๘.๖๗ คะแนน

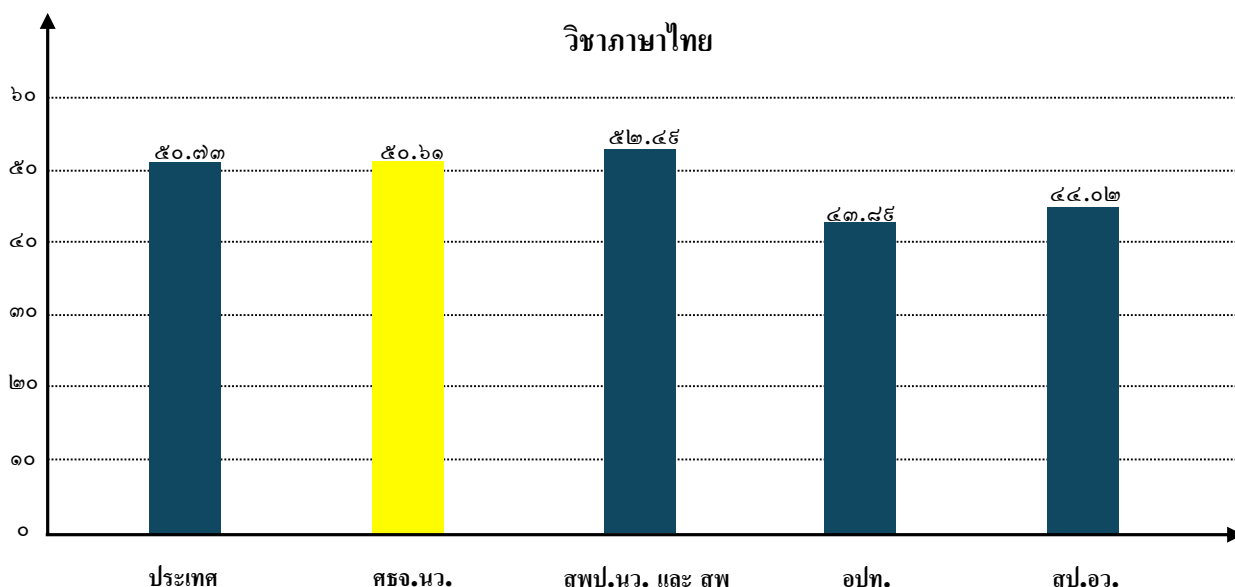
(๔) คะแนนเฉลี่ยของนักเรียนในสังกัดกรมส่งเสริมการปกครองส่วนท้องถิ่น คือ ๔๓.๘๙ คะแนนและส่วนเบี่ยงเบนมาตรฐาน คือ ๑๕.๑๗ คะแนน แสดงว่านักเรียนส่วนใหญ่ในกลุ่มนี้ได้คะแนนอยู่ระหว่าง ๒๘.๗๒ คะแนน ถึง ๕๙.๐๖ คะแนน

(๕) คะแนนเฉลี่ยของนักเรียนในสังกัดสำนักงานปลัดกระทรวงอุดมศึกษา ฯ คือ ๔๔.๐๒ คะแนนและส่วนเบี่ยงเบนมาตรฐาน คือ ๑๘.๖๒ คะแนน แสดงว่านักเรียนส่วนใหญ่ในกลุ่มนี้ได้คะแนนอยู่ระหว่าง ๒๕.๔ คะแนน ถึง ๖๒.๖๔ คะแนน

(๖) โดยสรุปจะพบว่านักเรียนในสังกัดสำนักงานปลัดกระทรวงอุดมศึกษา ฯ มีคะแนนเปลี่ยนแปลงมากที่สุด ในขณะที่นักเรียนในสังกัดกรมส่งเสริมการปกครองส่วนท้องถิ่น มีคะแนนเปลี่ยนแปลงน้อยที่สุด

จากข้อมูลผลการทดสอบทางการศึกษาระดับชาติขั้นพื้นฐาน (O-NET) ปีการศึกษา ๒๕๖๖ วิชาภาษาไทย นำเสนอในรูปแบบแผนภูมิแท่ง ได้ดังนี้

ภาพที่ 7 ผลการทดสอบทางการศึกษาระดับชาติขั้นพื้นฐาน (O-NET) ชั้นมัธยมศึกษาปีที่ ๓ ปีการศึกษา ๒๕๖๖ วิชาภาษาไทย



ตารางที่ 15 ผลการทดสอบทางการศึกษาระดับชาติด้านพื้นฐาน (O-NET) ชั้นมัธยมศึกษาปีที่ ๓ ปีการศึกษา ๒๕๖๖ วิชาภาษาอังกฤษ

ที่	รายการ	วิชาภาษาอังกฤษ				
		จำนวนผู้เข้าสอบ	คะแนนเฉลี่ย	S.D.	คะแนนสูงสุด	คะแนนต่ำสุด
๑	ระดับประเทศ	๓๙'๕,๓๓๘	๓๑.๗๖	๑๔.๔๗	๑๐๐	๐
๒	สำนักงานศึกษาธิการจังหวัดนครสวรรค์	๑,๐๓๒	๓๒.๐๖	๑๓.๒๓	๙๐.๖๓	๖.๒๕
๓	สำนักงานเขตพื้นที่ (สพป. และ สพม.)	๓,๓๐๓	๓๑.๙๓	๑๔.๗๔	๑๐๐	๐
๔	กรมส่งเสริมการปกครองส่วนท้องถิ่น	๓๙๓	๒๖.๐๔	๘.๙๐	๘๔.๓๘	๖.๒๕
๕	สำนักงานปลัดกระทรวงอุดมศึกษา ฯ	๒๐	๒๙.๓๘	๔	๖๒.๕๐	๑๒.๕๐

จากตารางข้างต้นจะพบว่า

(๑) คะแนนเฉลี่ยวิชาภาษาอังกฤษของนักเรียนในสังกัดสำนักงานศึกษาธิการจังหวัดนครสวรรค์สูงกว่าคะแนนเฉลี่ยระดับประเทศ

(๒) คะแนนเฉลี่ยของนักเรียนในสังกัดสำนักงานศึกษาธิการจังหวัดนครสวรรค์ คือ ๓๒.๐๖ คะแนน และส่วนเบี่ยงเบนมาตรฐาน คือ ๑๓.๒๓ แสดงว่านักเรียนส่วนใหญ่ในกลุ่มนี้ได้คะแนนอยู่ระหว่าง ๑๘.๘๓ คะแนน ถึง ๔๕.๒๙ คะแนน

(๓) คะแนนเฉลี่ยของนักเรียนในสังกัดสำนักงานเขตพื้นที่การศึกษาในจังหวัดนครสวรรค์ (สำนักงานเขตพื้นที่การศึกษาประถมศึกษาและสำนักงานเขตพื้นที่การศึกษามัธยมศึกษา) คือ ๓๑.๙๓ คะแนน และส่วนเบี่ยงเบนมาตรฐาน คือ ๑๔.๗๔ แสดงว่านักเรียนส่วนใหญ่ในกลุ่มนี้ได้คะแนนอยู่ระหว่าง ๑๗.๑๙ คะแนน ถึง ๔๖.๖๗ คะแนน

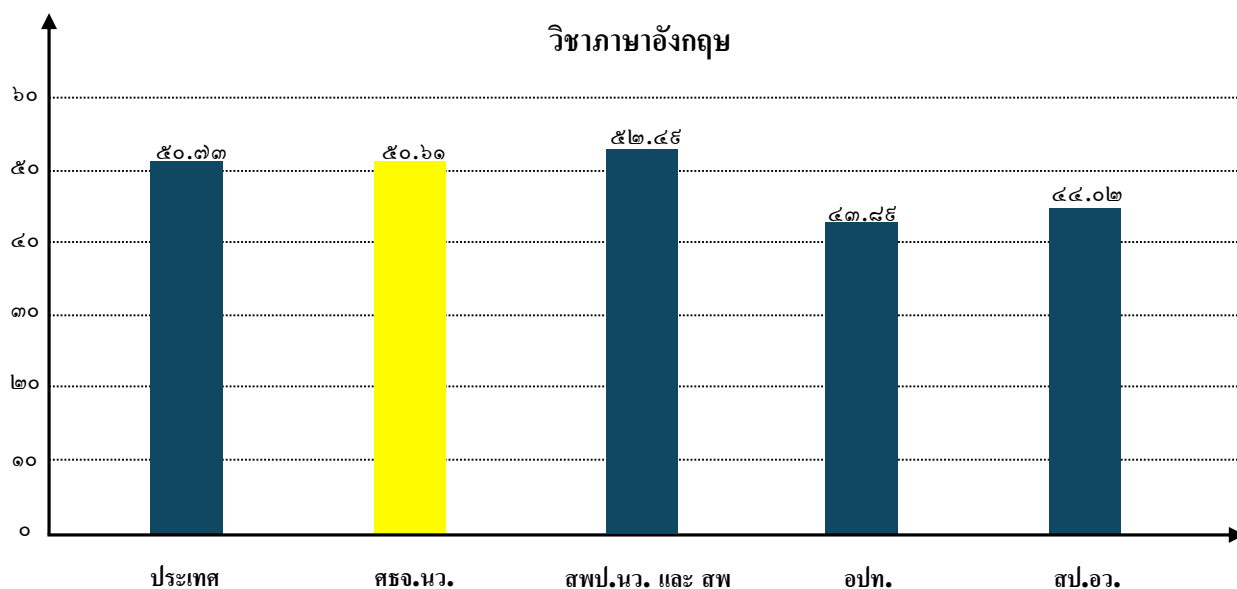
(๔) คะแนนเฉลี่ยของนักเรียนในสังกัดกรมส่งเสริมการปกครองส่วนท้องถิ่น คือ ๒๖.๐๔ คะแนน และส่วนเบี่ยงเบนมาตรฐาน คือ ๘.๙๐ คะแนน แสดงว่านักเรียนส่วนใหญ่ในกลุ่มนี้ได้คะแนนอยู่ระหว่าง ๑๗.๑๔ คะแนน ถึง ๓๔.๙๔ คะแนน

(๕) คะแนนเฉลี่ยของนักเรียนในสังกัดสำนักงานปลัดกระทรวงอุดมศึกษา ฯ คือ ๒๙.๓๘ คะแนน และส่วนเบี่ยงเบนมาตรฐาน คือ ๑๓.๖๔ คะแนน แสดงว่านักเรียนส่วนใหญ่ในกลุ่มนี้ได้คะแนนอยู่ระหว่าง ๑๕.๗๔ คะแนน ถึง ๔๓.๐๒ คะแนน

(๖) โดยสรุปจะพบว่านักเรียนในสังกัดสำนักงานเขตพื้นที่การศึกษาในจังหวัดนครสวรรค์ มีคะแนนเปลี่ยนแปลงมากที่สุด ในขณะที่นักเรียนในสังกัดกรมส่งเสริมการปกครองส่วนท้องถิ่น มีคะแนนเปลี่ยนแปลงน้อยที่สุด

จากข้อมูลผลการทดสอบทางการศึกษาระดับชาติขั้นพื้นฐาน (O-NET) ปีการศึกษา ๒๕๖๖ วิชาภาษาอังกฤษ นำเสนอในรูปแบบภูมิแท่ง ได้ดังนี้

ภาพที่ 8 ผลการทดสอบทางการศึกษาระดับชาติขั้นพื้นฐาน (O-NET) ชั้นมัธยมศึกษาปีที่ ๓ ปีการศึกษา ๒๕๖๖ วิชาภาษาอังกฤษ



ตารางที่ 16 ผลการทดสอบทางการศึกษาระดับชาติขั้นพื้นฐาน (O-NET) ชั้นมัธยมศึกษาปีที่ ๓ ปีการศึกษา ๒๕๖๖ คณิตศาสตร์

ที่	รายการ	วิชาคณิตศาสตร์				
		จำนวนผู้เข้าสอบ	คะแนนเฉลี่ย	S.D.	คะแนนสูงสุด	คะแนนต่ำสุด
๑	ระดับประเทศ	๓๙๘,๐๒๓	๒๕.๓๘	๑๔.๙๙	๑๐๐	๐
๒	สำนักงานศึกษาธิการจังหวัดนครสวรรค์	๑,๐๓๒	๒๔.๙๖	๑๓.๑๔	๘๕.๗๕	๐
๓	สำนักงานเขตพื้นที่ (สพป. และ สพม.)	๓,๓๒๑	๒๖.๕๖	๑๖.๓๔	๑๐๐	๐
๔	กรมส่งเสริมการปกครองส่วนท้องถิ่น	๓๙๒	๒๐.๑๙	๘.๘๕	๕๒.๒๕	๐
๕	สำนักงานปลัดกระทรวงอุดมศึกษาฯ	๒๐	๒๕.๖๐	๑๓.๙๔	๖๗.๗๕	๙.๕๐

จากตารางข้างต้นจะพบว่า

(๑) คะแนนเฉลี่ยวิชาคณิตศาสตร์ของนักเรียนในสังกัดสำนักงานศึกษาธิการจังหวัดนครสวรรค์ต่ำกว่าคะแนนเฉลี่ยระดับประเทศ

(๒) คะแนนเฉลี่ยของนักเรียนในสังกัดสำนักงานศึกษาธิการจังหวัดนครสวรรค์ คือ ๒๔.๙๖ คะแนน และส่วนเบี่ยงเบนมาตรฐาน คือ ๑๓.๑๔ แสดงว่านักเรียนส่วนใหญ่ในกลุ่มนี้ได้คะแนนอยู่ระหว่าง ๑๐.๓๙ คะแนน ถึง ๔๐.๓๗ คะแนน

(๓) คะแนนเฉลี่ยของนักเรียนในสังกัดสำนักงานเขตพื้นที่การศึกษาในจังหวัดนครสวรรค์ (สำนักงานเขตพื้นที่การศึกษาประถมศึกษาและสำนักงานเขตพื้นที่การศึกษามัธยมศึกษา) คือ ๒๔.๕๖ คะแนน และส่วนเบี่ยงเบนมาตรฐาน คือ ๑๖.๓๔ แสดงว่านักเรียนส่วนใหญ่ในกลุ่มนี้ได้คะแนนอยู่ระหว่าง ๑๐.๒๒ คะแนน ถึง ๔๒.๙ คะแนน

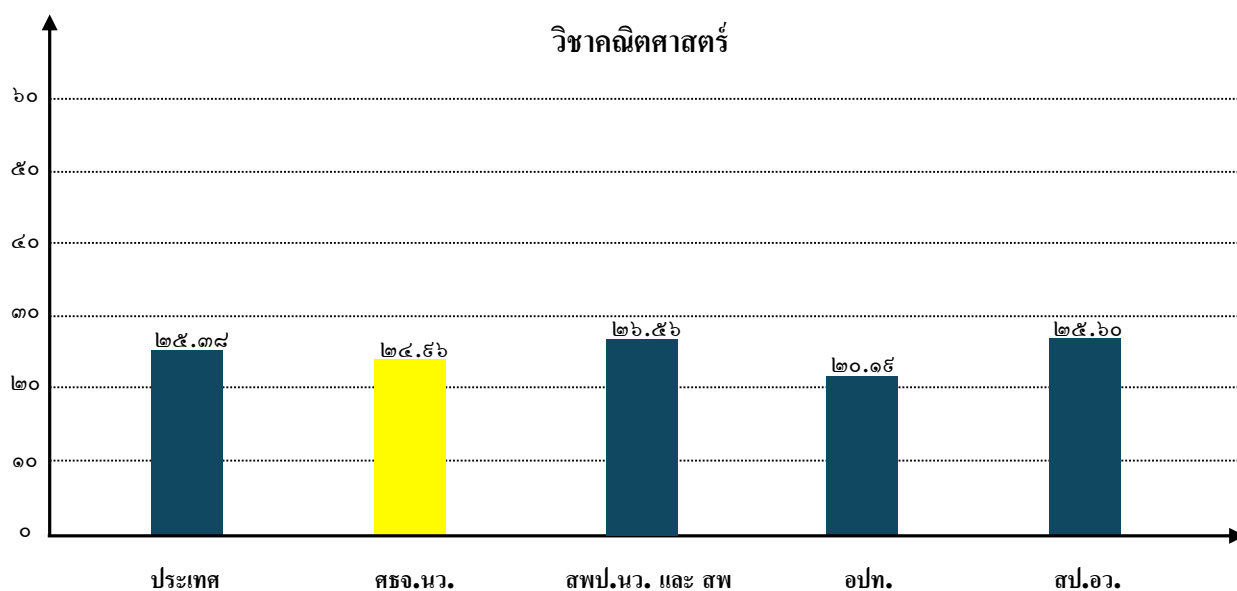
(๔) คะแนนเฉลี่ยของนักเรียนในสังกัดกรมส่งเสริมการปกครองส่วนท้องถิ่น คือ ๒๐.๑๙ คะแนน และส่วนเบี่ยงเบนมาตรฐาน คือ ๘.๘๕ คะแนน แสดงว่านักเรียนส่วนใหญ่ในกลุ่มนี้ได้คะแนนอยู่ระหว่าง ๑๑.๓๔ คะแนน ถึง ๒๙.๐๔ คะแนน

(๕) คะแนนเฉลี่ยของนักเรียนในสังกัดสำนักงานปลัดกระทรวงอุดมศึกษา ฯ คือ ๒๕.๖๐ คะแนน และส่วนเบี่ยงเบนมาตรฐาน คือ ๑๓.๙๔ คะแนน แสดงว่านักเรียนส่วนใหญ่ในกลุ่มนี้ได้คะแนนอยู่ระหว่าง ๑๑.๖๖ คะแนน ถึง ๓๙.๕๔ คะแนน

(๖) โดยสรุปจะพบว่านักเรียนในสังกัดสำนักงานเขตพื้นที่การศึกษาในจังหวัดนครสวรรค์ มีคะแนนเปลี่ยนแปลงมากที่สุด ในขณะที่นักเรียนในสังกัดกรมส่งเสริมการปกครองส่วนท้องถิ่น มีคะแนนเปลี่ยนแปลงน้อยที่สุด

จากข้อมูลผลการทดสอบทางการศึกษาระดับชาติขั้นพื้นฐาน (O-NET) ปีการศึกษา ๒๕๖๖ วิชาคณิตศาสตร์ นำเสนอในรูปแบบแผนภูมิแท่ง ได้ดังนี้

**ภาพที่ 9** ผลการทดสอบทางการศึกษาระดับชาติขั้นพื้นฐาน (O-NET) ชั้นมัธยมศึกษาปีที่ ๓ ปีการศึกษา ๒๕๖๖ วิชาคณิตศาสตร์



ตารางที่ 17 ผลการทดสอบทางการศึกษาระดับชาติด้านพื้นฐาน (O-NET) ชั้นมัธยมศึกษาปีที่ ๓ ปีการศึกษา ๒๕๖๖ วิชาวิทยาศาสตร์

ที่	รายการ	วิชาวิทยาศาสตร์				
		จำนวนผู้เข้าสอบ	คะแนนเฉลี่ย	S.D.	คะแนนสูงสุด	คะแนนต่ำสุด
๑	ระดับประเทศ	๓๙๖,๑๙๒	๓๐	๙.๗๓	๙๘	๐
๒	สำนักงานศึกษาธิการจังหวัดนครสวรรค์	๑,๐๓๓	๓๐.๕๔	๘.๙๐	๖๕	๖.๗๕
๓	สำนักงานเขตพื้นที่ (สพป. และ สพม.)	๓,๓๐๕	๓๐.๗๐	๙	๙๕.๒๕	๗.๕๐
๔	กรมส่งเสริมการปกครองส่วนท้องถิ่น	๓๙๓	๒๖.๓๗	๗.๓๒	๕๐	๒.๗๕
๕	สำนักงานปลัดกระทรวงอุดมศึกษาฯ	๒๐	๒๘.๕๖	๓	๕๔.๗๕	๑๑.๕๐

จากตารางข้างต้นจะพบว่า

(๑) คะแนนเฉลี่ยวิชาวิทยาศาสตร์ของนักเรียนในสังกัดสำนักงานศึกษาธิการจังหวัดนครสวรรค์สูงกว่าคะแนนเฉลี่ยระดับประเทศ

(๒) คะแนนเฉลี่ยของนักเรียนในสังกัดสำนักงานศึกษาธิการจังหวัดนครสวรรค์ คือ ๓๐.๕๔ คะแนน และส่วนเบี่ยงเบนมาตรฐาน คือ ๘.๙๐ แสดงว่านักเรียนส่วนใหญ่ในกลุ่มนี้ได้คะแนนอยู่ระหว่าง ๒๑.๖๔ คะแนน ถึง ๓๙.๔๔ คะแนน

(๓) คะแนนเฉลี่ยของนักเรียนในสังกัดสำนักงานเขตพื้นที่การศึกษาในจังหวัดนครสวรรค์ (สำนักงานเขตพื้นที่การศึกษาประถมศึกษาและสำนักงานเขตพื้นที่การศึกษามัธยมศึกษา) คือ ๓๐.๗๐ คะแนนและส่วนเบี่ยงเบนมาตรฐาน คือ ๙.๐๙ แสดงว่านักเรียนส่วนใหญ่ในกลุ่มนี้ได้คะแนนอยู่ระหว่าง ๒๑.๖๑ คะแนน ถึง ๔๑.๐๙ คะแนน

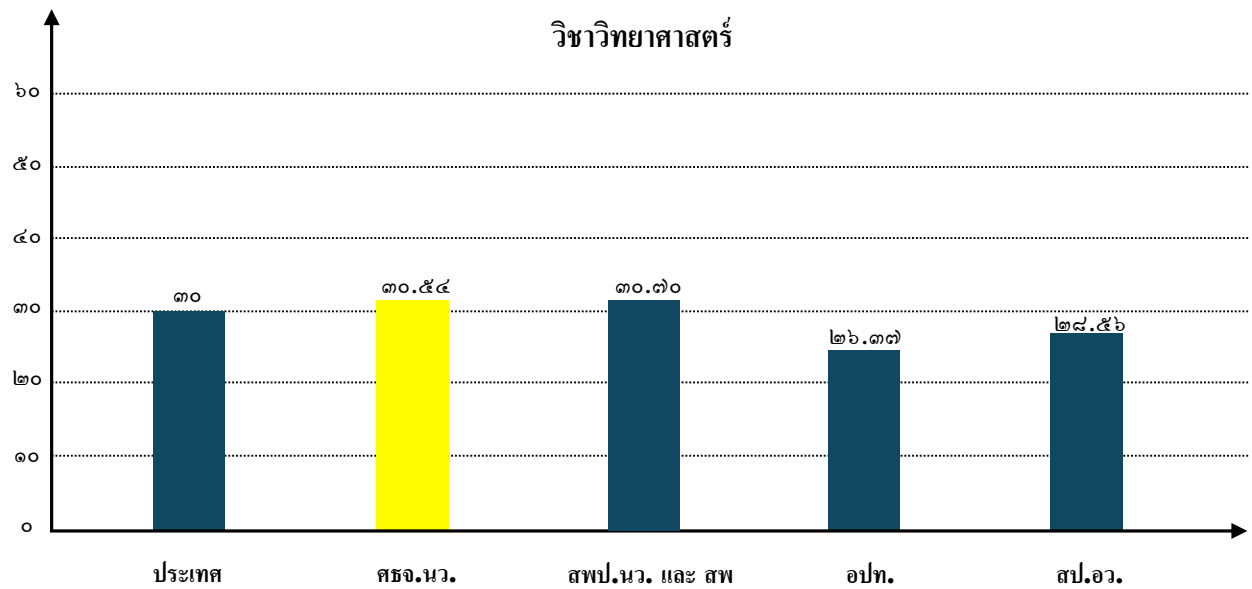
(๔) คะแนนเฉลี่ยของนักเรียนในสังกัดกรมส่งเสริมการปกครองส่วนท้องถิ่น คือ ๒๖.๓๗ คะแนนและส่วนเบี่ยงเบนมาตรฐาน คือ ๗.๓๒ คะแนน แสดงว่านักเรียนส่วนใหญ่ในกลุ่มนี้ได้คะแนนอยู่ระหว่าง ๑๙.๐๕ คะแนน ถึง ๓๓.๖๙ คะแนน

(๕) คะแนนเฉลี่ยของนักเรียนในสังกัดสำนักงานปลัดกระทรวงอุดมศึกษาฯ คือ ๒๘.๕๖ คะแนนและส่วนเบี่ยงเบนมาตรฐาน คือ ๑๐.๓๓ คะแนน แสดงว่านักเรียนส่วนใหญ่ในกลุ่มนี้ได้คะแนนอยู่ระหว่าง ๑๘.๒๓ คะแนน ถึง ๓๘.๒๙ คะแนน

(๖) โดยสรุปจะพบว่านักเรียนในสังกัดสำนักงานเขตพื้นที่การศึกษาในจังหวัดนครสวรรค์ มีคะแนนเปลี่ยนแปลงมากที่สุด ในขณะที่นักเรียนในสังกัดกรมส่งเสริมการปกครองส่วนท้องถิ่น มีคะแนนเปลี่ยนแปลงน้อยที่สุด

จากข้อมูลผลการทดสอบทางการศึกษาระดับชาติด้านพื้นฐาน (O-NET) ปีการศึกษา ๒๕๖๖  
 วิชาวิทยาศาสตร์ นำเสนอในรูปแบบแผนภูมิแท่ง ได้ดังนี้

ภาพที่ 10 ผลการทดสอบทางการศึกษาระดับชาติด้านพื้นฐาน (O-NET) ชั้นมัธยมศึกษาปีที่ ๓ ปีการศึกษา  
 ๒๕๖๖ วิชาวิทยาศาสตร์





**ดัชนีด้านการศึกษาของจังหวัดนครสวรรค์ ปีการศึกษา 2567**

สำนักงานศึกษาธิการจังหวัดนครสวรรค์ได้จัดทำดัชนีด้านการศึกษา จากข้อมูลสารสนเทศด้านการศึกษาที่มีผลการจัดทำได้รายละเอียดดังนี้  
**ก.ด้านการเข้าถึงโอกาสทางการศึกษา (Access)**

**ตารางที่ 18** ตารางแสดงสัดส่วนการเข้ารับการศึกษา กับจำนวนประชากร เปรียบเทียบ 2 ปีการศึกษา 2566 และ 2567

1 - 4. การเข้ารับการศึกษา		จำนวน (คน)			คิดเป็นร้อยละ
		ผู้เรียนสังกัดกระทรวงศึกษาธิการ	ผู้เรียนสังกัดสังกัดอื่น	ประชากร	
<b>ข้อมูลปีการศึกษา 2567</b>					
1	สัดส่วนนักเรียนก่อนประถมศึกษา 3-5 ปี ต่อประชากรกลุ่มอายุ 3 - 5 ปี	16,123	9,429	24,552	105.22
2	ประชากรอายุ 6-11 ปี ได้เข้าเรียนระดับประถมศึกษา เทียบกับประชากรอายุ 6-11 ปี	52,845	4,290	62,234	91.81
3	ประชากรอายุ 12-14 ปี ได้เข้าเรียนระดับมัธยมศึกษาตอนต้น เทียบกับประชากรอายุ 12-14 ปี	28,824	3,483	34,723	93.04
4	สัดส่วนนักเรียนระดับมัธยมศึกษาตอนปลาย (สามัญศึกษา+อาชีวศึกษา) อายุ 15-17 ปี ต่อประชากร กลุ่มอายุ 15-17 ปี	25,054	1,116	35,876	91.67
<b>ข้อมูลปีการศึกษา 2566</b>					
1	สัดส่วนนักเรียนก่อนประถมศึกษา 3-5 ปี ต่อประชากรกลุ่มอายุ 3 - 5 ปี	17,475	9,719	27,194	104.90
2	ประชากรอายุ 6-11 ปี ได้เข้าเรียนระดับประถมศึกษา เทียบกับประชากรอายุ 6-11 ปี	55,579	4,422	60,001	92.85
3	ประชากรอายุ 12-14 ปี ได้เข้าเรียนระดับมัธยมศึกษาตอนต้น เทียบกับประชากรอายุ 12-14 ปี	28,920	2,865	31,785	91.28
4	สัดส่วนนักเรียนระดับมัธยมศึกษาตอนปลาย (สามัญศึกษา+อาชีวศึกษา) อายุ 15-17 ปี ต่อประชากร กลุ่มอายุ 15-17 ปี	25,511	1,389	26,900	74.22

**แหล่งข้อมูล :** ข้อมูลนักเรียน 10 มิ.ย. 2567 และข้อมูลประชากรจากวันที่ 31 ธันวาคม 2566/ข้อมูลนักเรียนปีการศึกษา 2566 และข้อมูลประชากรจากวันที่ 31 ธันวาคม

ข.ด้านความเท่าเทียมทางการศึกษา (Equity)

ตารางที่ 19 ผู้เรียนระดับการศึกษาขั้นพื้นฐาน ได้รับการสนับสนุนค่าใช้จ่ายในการศึกษา ปีการศึกษา 2567

ผู้เรียนระดับการศึกษาขั้นพื้นฐาน ได้รับการสนับสนุนค่าใช้จ่ายในการศึกษา ปีการศึกษา 2567		จำนวน (คน)			
		ผู้เรียนสังกัด ศธ. ที่ได้รับการสนับสนุน	ผู้เรียนสังกัดอื่น ที่ได้รับการสนับสนุน*	ผู้เรียนสังกัด ศธ. ทั้งหมด	ผู้เรียนสังกัดอื่น ทั้งหมด
1	ผู้เรียนระดับก่อนประถมศึกษา ได้รับการสนับสนุนค่าใช้จ่ายในการศึกษา	15,835	9,719	16,123	9,429
2	ผู้เรียนระดับประถมศึกษาได้รับการสนับสนุนค่าใช้จ่ายในการศึกษา	51,135	4,422	52,845	4,290
3	ผู้เรียนระดับมัธยมศึกษาตอนต้น (สามัญศึกษา)ได้รับการสนับสนุนค่าใช้จ่ายในการศึกษา	28,824	3,483	28,824	3,483
4	ผู้เรียนระดับมัธยมศึกษาตอนปลาย(สามัญศึกษา)ได้รับการสนับสนุนค่าใช้จ่ายในการศึกษา	18,337	1,116	18,337	1,116
5	ผู้เรียนระดับ ปวช.1-3 ได้รับการสนับสนุนค่าใช้จ่ายในการศึกษา	6,717	0	6,717	0

แหล่งข้อมูล : ข้อมูลนักเรียน 10 มิ.ย. 2567

ตารางที่ 21 สัดส่วนนักเรียนต่อครู ปีการศึกษา 2567 เปรียบเทียบ 2566

8. สัดส่วนนักเรียนต่อครู		จำนวน (คน)			
		นักเรียนสังกัด ศธ.ทั้งหมด	นักเรียนสังกัด อื่นทั้งหมด	ครูสังกัด ศธ. ทั้งหมด	ครูสังกัด อื่นทั้งหมด
<b>ข้อมูลปีการศึกษา 2565</b>					
1	สัดส่วนนักเรียนต่อครู ระดับก่อนประถมศึกษา	16,123	9,429	7,954	1,422
2	สัดส่วนนักเรียนต่อครู ระดับประถมศึกษา	52,845	4,290		
3	สัดส่วนนักเรียนต่อครู ระดับมัธยมศึกษาตอนต้น	28,824	3,483		
4	สัดส่วนนักเรียนต่อครู ระดับมัธยมศึกษาตอนปลาย (สามัญศึกษา)	18,337	1,116		
5	สัดส่วนนักเรียนต่อครู ระดับ ปวช.1-3	6,717			
<b>อัตรานักเรียนต่อครู 1 คน</b>				<b>15-16</b>	<b>12-13</b>
<b>ข้อมูลปีการศึกษา 2566</b>					
1	สัดส่วนนักเรียนต่อครู ระดับก่อนประถมศึกษา	17,475	9,719	8,252	1,246
2	สัดส่วนนักเรียนต่อครู ระดับประถมศึกษา	55,579	4,422		
3	สัดส่วนนักเรียนต่อครู ระดับมัธยมศึกษาตอนต้น	28,920	2,865		
4	สัดส่วนนักเรียนต่อครู ระดับมัธยมศึกษาตอนปลาย (สามัญศึกษา)	18,341	1,389		
5	สัดส่วนนักเรียนต่อครู ระดับ ปวช.1-3	7,170	0		
<b>อัตรานักเรียนต่อครู 1 คน</b>				<b>15-16</b>	<b>14-15</b>

แหล่งข้อมูล : ข้อมูลครู ณ วันที่ 30 มิถุนายน 2566-2567 / นักเรียนเทอม 1 ปีการศึกษา 2566-2567

จ.ด้านการตอบโจทย์บริบทที่เปลี่ยนแปลง (Relevancy)

ตารางที่ 22 สัดส่วนผู้เรียนอาชีวศึกษาต่อผู้เรียนสามัญศึกษา ปีการศึกษา 2562 -2565

เปรียบเทียบปีการศึกษา 2566

สัดส่วนผู้เรียนอาชีวศึกษาต่อผู้เรียนสามัญศึกษา	จำนวน (คน)		สัดส่วนผู้เรียนอาชีวศึกษาต่อผู้เรียนสามัญศึกษา
	ผู้เรียนอาชีวศึกษาทั้งหมด	ผู้เรียนสามัญศึกษาทั้งหมด	
สัดส่วนนักเรียนอาชีวศึกษาต่อผู้เรียนสามัญศึกษา ปีการศึกษา 2562	7,394	17,237	30 : 70
สัดส่วนนักเรียนอาชีวศึกษาต่อผู้เรียนสามัญศึกษา ปีการศึกษา 2563	7,835	17,373	31 : 69
สัดส่วนนักเรียนอาชีวศึกษาต่อผู้เรียนสามัญศึกษา ปีการศึกษา 2564	8,172	18,167	31 : 69
สัดส่วนนักเรียนอาชีวศึกษาต่อผู้เรียนสามัญศึกษา ปีการศึกษา 2565	8,065	18,958	30 : 70
สัดส่วนนักเรียนอาชีวศึกษาต่อผู้เรียนสามัญศึกษา ปีการศึกษา 2566	7,170	19,730	27 : 73
สัดส่วนนักเรียนอาชีวศึกษาต่อผู้เรียนสามัญศึกษา ปีการศึกษา 2567	6,717	19,453	41 : 59

\*ข้อมูลนักเรียน 10 มิถุนายน 2562-2567

### คณะกรรมการจัดทำเอกสาร

นายไกรพันธ์ พูลพันธ์ชู	ผู้อำนวยการกลุ่มนโยบายและแผน
นางเกษราภรณ์ นิ่มพันธุ์	นักวิเคราะห์นโยบายและแผนชำนาญการ
นางสาวจตุพร บรรดาล	นักวิเคราะห์นโยบายและแผนชำนาญการ
นายเอกราช โฉมแก้ว	นักวิเคราะห์นโยบายและแผนชำนาญการ
นายชัยกมล สมจิต	นักวิเคราะห์นโยบายและแผนปฏิบัติการ
นายเจริญศักดิ์ ยินดีเทศ	นักวิชาการศึกษาปฏิบัติการ

### จัดทำข้อมูลประกอบเอกสาร

นายเอกราช โฉมแก้ว	นักวิเคราะห์นโยบายและแผนชำนาญการ
-------------------	----------------------------------

### ออกแบบจัดทำปก

นายเอกราช โฉมแก้ว	นักวิเคราะห์นโยบายและแผนชำนาญการ
-------------------	----------------------------------

### ผู้อำนวยการจัดทำเอกสาร

นายณรงค์ นาคชัยยะ	ศึกษาธิการจังหวัดนครสวรรค์
นางสาวอรินรดา วัฒนกุล	รองศึกษาธิการจังหวัดนครสวรรค์

# สำนักงานศึกษาธิการจังหวัดนครสวรรค์



เอกสารเลขที่ **9/2567**



[www.nswpeo.go.th](http://www.nswpeo.go.th)



<https://www.facebook.com/nswpeo>



ถนนสวรรค์วิถี ต.ปากน้ำโพ  
จ.เมืองนครสวรรค์ จ.นครสวรรค์  
60000